



MŰSZAKI LEÍRÁS

Meggyeskovácsi településrendezési tervéhez

FELTÁRÓ MUNKARÉSZ

1. A TELEPÜLÉS JELLEMZŐI

A 776 (2003. évi adat) lelket számláló Meggyeskovácsi, a Rába mentén, hosszan elnyúló kis falu, Vas megye középső részén található. A község, a kistérségi központtól, Sárvártól kb. 12 km-re délre, Vasvártól 18 km-re északkeletre, Szombathelytől 22,5 km-re délkeletre fekszik. A szomszédos települések északról kelet felé haladva: Ikervár, Bejcgyertyános, Kám, Rum, Csempeszkopács, Pecöl, Megyehíd. Igazgatási területe 2465 ha, melyből 137 ha (5,56 %) a belterület, 2328 ha 94,44 % a külterület.

1.1 Földrajzi ismertetés

Tájföldrajzi szempontból a község a Nyugat-magyarországi peremvidék természetföldrajzi nagytájegységben, a Sopron-Vasi-síkság középtáján, Rábai teraszos sík és a Rába-völgy kistáj találkozásánál fekszik. Azonban hivatalosan – Magyarország kistájainak katasztere szerint – a Rábai teraszos sík elnevezésű kistájhoz tartozik.

Az eredetileg öt település összeolvadásából kialakult Meggyeskovácsi a Rába partján fekszik, a folyó és a Gyöngyös-sík közötti teraszvidék középső részén, mely a Gyöngyös-síktól egy meredek, de nem jelentős lépcsővel válik el, majd a Rába felé, hordalékkúp jelleggel lejt tovább. Szép táji környezettel rendelkezik. A falut keleti oldalról a Rába folyó határolja. A folyó többször változott kígyózó vonala mentén és a holtágakat övezően gazdagon borítja növényzet.

1.2 Domborzat, táj

A Pinka-fennsík hegyláblépcsőjét, valamint a Gyöngyös- és Répce-síkságot, dél, délkelet és kelet felől a Rába kavicsstakarós síksága szegélyezi. Az alacsony fekvésű (átlagos magassága 180 mBf) síkság felszíni arculata meglehetősen egyveretű. Legszenbetűnőbb domborzati vonása, hogy a Pinka-fennsíktól és a Gyöngyös-síkságtól a Rába által alámosott

20-30 méter magas töréssperemmel határolódik el, északkelet felé pedig fokozatosan kiszélesedve, lealacsonyodó felszíne a Répce-síksággal egybeolvadva Répcelak környékén belesimul a kisalföldi hordalékkúpba. A hordalékkúp jellegű – közép- és újpleisztocén – kavicstakaró lerakása egyenetlen süllyedés közben történt, ezért vastagsága (5-25 m) kis területen belül is változó. A vastag kavics két különálló hosszanti süllyedékteknőt töltött ki. Az átlagosan 8-10 km széles kavicstakaró lépcsősen lejt a Rába felé.

Felszínalaktani egységét csak a kavicstakaróba vágódott Gyöngyös- és a Sorok-patak sekély (2-3 m) völgyelése bontja meg. Az egységes tagolatlan tökéletes síkság domborzatát a pleisztocén folyamán a gyakori fagyváltozékonyság hatására fellépő jégkorszaki periglaciális folyamatok formálták. A jég felszínformáló tevékenysége során a kavicstakaró felső szintjét nagy területen átmozgatta, s a régi medermaradványokkal tagolt felszínét elegyengette. Erre utalnak a kavicstakaró belsejében és felszínén kialakult változatos jégformák (fagyzsákok, fagyékek) regionális elterjedése is. Barna jégkorszaki vályoggal és löszös üledékkel borított felszínét ma feltöltődés alatt álló laposok, lassan szivárgó erek, fokok és elsorvadt holtágak jellemzik.

A Rába-völgy Nyugat-Dunántúl legnagyobb völgye. Árkos süllyedékben keletkezett aszimmetrikus eróziós teraszos völgy. A 3-6 km széles szerkezeti árok északkelet-délnyugati irányban elrendeződött vetőpászták között süllyedt le a neogén üledékekkel fedett ópaleozóos kristályos és mezozóos alaphegység érintkező vonalában. Így a Rába-árok a két különböző nagyszerkezeti egységet elválasztó vonal felszíni tükröképe, mely feltételezhetően különböző időben megsüllyedt völgyszakaszokból fűződött fel, de egészében véve fiatal újpleisztocén süllyedék.

A Rába-völgy szembetűnő alakrajzi és szerkezeti vonása az aszimmetrikus teraszos árok jelleg. A jobb part igen meredek, végig alámosott, számos helyen 30-50°-os lejtővel szakad le a völgy allúviumára. Ezzel szemben a bal partot a Pinka torkolatától 3-5 km széles, fokozatosan lealacsonyodó lankás lejtők kísérik, ahol a Rába-síkság kavicstakarója minden átmenet nélkül simul bele a völgytalp alluviális felszínébe.

Meggyeskovácsi belterülete 164-170 mBf magasságban fekszik, ami azt jelenti, hogy a falu kb. 3 km hossz tengelyében kevesebb, mint 6 m terepszint-különbség van. A külterülete is gyakorlatilag sík, 159-173 mBf közötti.

Földmozgások

Meggyeskovácsi 20 km-es körzetében – Bérbaltaváron – 1989. január 27-én észleltek VI intenzitású, 4,4 magnitúdójú földrengést, 7 km mélységben.

1.3 Földtani adottságok

A falu környezete építőanyag-ipari nyersanyagban gazdag. Legértékesebb nyersanyaga a folyóvízi kavics, amely kitűnő ásvány-kőzettani összetételénél, szemnagyságánál és kismértékű szennyezettségénél fogva betonkavicsnak kiválóan alkalmas. Helyben a bányászat nem folyik és jelenleg nem is tervezik bánya nyitását, mivel völgytalp kavicsát vastag öntéstakaró fedi, ezért kitermelése nem gazdaságos. Annál nagyobb jövője lehet a környezet távlati vízellátása számára a völgy felszín alatti vízkincsének.

1.4 Éghajlat

Meggyeskovácsi éghajlata mérsékelt hűvös, mérsékelt nedves típusba sorolható. A felhőzet évi átlaga 55-60 %. Az évi napfénytartam meghaladja az 1800 órát. A nyári hónapokban 750 óra körüli, télen 180 körüli napsütést élvez a vidék.

Az évi középhőmérséklet 8,5-9 °C. Évente mintegy 182 napon keresztül a napi középhőmérséklet több, mint 10 °C. Ez az időszak április 15. körül kezdődik és október 15-ig tart. A fagymentes időszak hossza április 14-15. és október 12-14. között mintegy 181 nap. A nyári legnagyobb felmelegedés átlagos értéke 33,0-33,5 °C, a téli legerősebb lehűlés -16 °C körüli. A téli lehűlések viszonylag mérsékelték, kemény fagy az ország többi tájához képest

ritkábban lép fel. A nyár melegebb, mint a tőle keletre fekvő Sopron-Vasi-síkságon, a július középhőmérséklete 20,5-21 °C között változik. A szubalpin klíma a tiszta, jó minőségű levegő a turizmus fontos vonzereje.

A Rába völgyében évente átlagosan 126-164 napon fordul elő csapadékhullás. Az évi csapadékatlag 700-750 mm körüli, ebből a nyári félévben 400-440 mm csapadék hullik. A nyári félévben minden hónapban számíthatunk legalább 10 mm körüli csapadékra. Jellegzetes csapadékos nyara és a gyakorta fellépő kiadós nyári záporok következtében tartós nyári aszály itt csak elvétve alakul ki. A csapadékmaximum a táj nagy részén júliusban (70-90 mm). Mediterrán hatásra jelentkezik gyenge novemberi másodmaximum. A legkevesebb csapadék a téli időszakban hullik, a legszárazabb hónap a január (30-40 mm). A legtöbb csapadékot, ami egy nap alatt hullott, Kőrmenden mérték (80 mm). Hóban meglehetősen szegény, a hótakarós napok átlagos száma 35-40. A telente várható maximális hóvastagság átlaga 25-28 cm.

A hűvös jellegű csapadékos nyár miatt az évi vízhiány a száraz, hőszegény tél ellenére is mérsékelt, csak ÉK-en haladja meg az 50 mm-t. Ezzel szemben a táj nagy részén 50 mm-t meghaladó vízfölösleg jelentkezik. Az ariditási index¹ értéke 0,94 és 1,00 között változik.

A Rába vízgyűjtőjére jellemzően, az általános földi légkörzés szerint, a nyugati szelek zónájába tartozik. A magas légkörben (néhány ezer méter magasságban) ennek megfelelően a nyugati, északnyugati szelek uralkodnak. A talajfelszín közelében a domborzat módosító hatása érvényesül. Uralkodó szele az É-i, ÉNy-i, ami orográfiai okoknak tulajdonítható. A kistáj erősen nyitott északi irányba, ezáltal az erős, hideg északi szelek az év minden időszakában akadálytalanul törhetnek a Rábai teraszos sík területére. A szélesebbség átlagai alapján hazánk mérsékeltlen szeles tájaihoz sorolhatjuk.

1.5 Környezeti állapot, táji adottságok

A természet szempontjából ideális, érintetlen állapotú vízfolyásokat egykor ligeterdők, bokorfüzesek, mocsaras, lápos területek kísérték. Az áradások alkalmával ezek befogadták és megszűrték a kilépő víztömegeket („veseszerep”). Természetesen ugyanígy képesek lennének megszűrni a környező mezőgazdasági területekről korunkban érkező fokozott terhelést is, védve ez által a víz minőségét. Ugyanakkor öntésükkel tápanyagban gazdagabbá tették a földet (termékenyítő szerep). A természetes állapotú vizek és vízpartok, a szabályozott szakaszokénál jóval sokszínűbb, gazdagabb élővilágnak nyújtanak védelmet (élőhely-szerep). A vízi túrázás, horgászás, kikapcsolódás számára is vonzóbbak az előbbi élőhelyek (rekreációs-szerep). Nem utolsósorban pedig érzelmi szálak is fűznek bennünket ahhoz a tájhoz, amelyet nagyapáink emlékeiből jó volna átmentenünk unokáink jövőjébe (tájképi-szerep).

Felszíni vizek

A terület meghatározó vízfolyása a Rába folyó. A bő hordalékú folyó minden árvize után a mederből kilépő víz 50-60 cm magas 100-200 m hosszú és széles íves feltöltést hoz létre a sebességcsökkenés által okozott energiavesztés következtében. A Rábán levonuló áradásokat elsősorban az Alpokban lehulló csapadékmennyiség határozza meg. A gyorsan kialakuló záporok és a vízgyűjtő területéről összegyűlő vizek hirtelen vízszintemelkedést okozhatnak a folyón, amelyek aztán gyorsan levonulnak. A lezúduló vízmennyiség határozza meg a hordalék mennyiségét és az áramlási sebességet. Ezen a területen a Rába enyhe lejtésű. Kisvizek idején képtelen hordalékát tovább szállítani ezért azt lerakja, és zátonyokat épít belőle. Ezzel szemben árvizek idején jelentős mennyiségű gőrgöteget és lebegtetett hordalékot szállít. A folyókanyarulatok folyamatosan fejlődnek. A kanyarulatok külső ívein

¹ Az egyes kistájak szárazsági mértékszámaul a Péczely Gy. által használt egyszerűsített ariditási indexet ($H=1760/2,5C$, ahol C az évi csapadékösszeg mm-ben) határoztuk meg. Értéke 0,85 alatt nedves; 0,85-1,00 mérsékeltlen nedves; 1,00-1,15 mérsékeltlen száraz; 1,15 felett száraz jellegre utal.

pusztul a part, míg a belső íveken övzátonyok képződnek. A túlfejlett kanyarulatok növekedésük során lefűződhetnek, holtággá (morotvává) alakulhatnak.

A Rábára a szélsőséges vízjárás a jellemző. A legkisebb és a legnagyobb vízhozama között igen nagy a különbség. Ezek az értékek 3-5 m³/sec és 1000 m³/sec, vagyis a legnagyobb vízhozam 200-300-szorosa is lehet a legkisebb vízhozamnak. Két elsődleges árvize van a Rábának, az első márciusban, amit a hóolvadás idéz elő, a második júliusban, amely az esőzésekből származik.

Az árvizek igen gyorsan alakulnak, ezért ellenük elsősorban csak kiépített védművekkel lehet védekezni. A tetőzések közötti igen rövid idő miatt a védekezés védművek nélkül teljesen reménytelen lenne. A folyó Sárvárig szabályozatlan, természetes, ősállapotú medrében halad. A védművek kiépítésénél törekedni kell az érintetlen völgy természetes értékeinek megőrzésére. Ezt egy szélesebb, a folyóvölgyet teljes természetes szélességében megtartó, a megszokotthoz képest nagyobb teret hagyó gáttal, védvonallal lehetne megoldani a szükséges helyeken.

A településtől keletre eső rész a felszíni vizek vízminőség-védelmi vízgyűjtő területéhez tartozik.

Felszín alatti vizek

Nagy vonalakban a talajvíztükör a felszíni domborzatot másolva helyezkedik el, azaz a völgyek mentén mélyebb öblözeteket látunk, míg köztük magasabb félszigetszerű "talajvíz-hátak" nyúlnak a Rába-völgy irányába. A talajvíz tengerszintfeletti állása természetesen a Rába-völgyben a legalacsonyabb. Mivel a mellékvölgyek felől minden talajvíz ide gyülekezik, a felszínhez is itt van a legközelebb. Itt az átlagos mélység 1-2 m között változik, de árvízkor a felszínre is tör. Lényegében a kisalföldi vízbázis folytatása és azzal azonos kiemelt vízminőségvédelmet kíván.

A talajvíz mennyisége ugyancsak a rétegek tárolóképességétől és a kavics vastagságától függ. Vastagabb és állandóan kitöltött víztároló rétegekről többnyire csak a völgyekben beszélhetünk. Így a Rába mentén 3-4 l/s.km²-es vízkivétel valószínűleg nem bontaná meg a természetes egyensúlyi állapotot. Itt talajvízre alapozott csökutas öntözés is létesíthető. A talajvíz vegyi összetétele a folyamatos csapadék eredetű hígítás következtében kevésbé koncentrált. Jellemzi a mérsékelt keménység, mivel a vízgyűjtőn karbonátos kőzetek nincsenek. Egészében a talajvíz mérsékeltén kalcium-magnézium-hidrogénkarbonátos jellegű.

A rétegvíz ellátottság jó, hiszen a nagy vastagságú homokos rétegek jó víztárolók. A táj artézi kútjai többnyire a felsőpliocén homokos rétegsorba mélyülnek. Mélységük 100 m alatt van általában. Az átlagos és fajlagos hozamok is elég magasak, bár a Győri-medence átlagait nem érik el. A rétegvizeket mérsékeltabb keménység, de általánosan gazdag vastartalom jellemzi, aminek oka részben a vizek agresszivitása, de van réteg eredetű vasasság is a kavicstakarók vasban feldúsult kötőanyagának oldódása és mélybe áramlása miatt. Kémiai típus szerint a kalcium-hidrogén-karbonátosság a jellemző, de igen alacsony sókoncentrációval.

Meggyeskovácsi közigazgatási területének északi felét érinti a megye távlati vízbázisát biztosító, kiemelten érzékeny felszín alatti vízminőség-védelmi terület.

1.6 Természetes növénytakaró

A kistáj az Alpokalja flóraidékének (Praenoricum) Vasi (Castriferreicum) flórajárásába tartozik, magán hordozva néhol a Kisalföldi (Arrabonicum) flóraidék néhány jellemvonását. A síkságon a természetes növénytakarások elég szűk területre szorultak össze, helyüket mezőgazdasági kultúrák váltották fel. Még a legnagyobb összefüggő erdőségeket a Rába árterületén találjuk, amelyeket tölgy-kőris-szil ligeterdők és gyertyános-kocsányos tölgyesek alkotnak.

A Rába völgyének természetes növénytakaróját valamikor az ártéri ligeterdők, láperdők, bokorfüzesek, mocsarak, mocsár- és láprétek színes mozaikjai alkották. Alsószőlők és

Ostffyasszonyfa között a kutatók eddig több mint 400 algafajt találtak a Rábában. Nyaranta a vízszint csökkenése és a megnövekedett tápanyagmennyiség folytán elszaporodott algavegetáció miatt erős az eutrofizáció, a tavak szerves feltöltődése. Különösen érvényes ez a holtágakra, amelyek magasabb rendű élőlényekkel együtt alig várják, hogy egy-egy árhullám átmossa oxigénhiányos vizüket. A Rába nagyobb áradásai után iszapnövényzet és medergyom társulás telepedik meg.

A tartósan megmaradó vízborított zátonyokat és a partokat a csigolyafűz, mandulalevelű fűz, parti fűz növi be, ezek gyakran bokorfűzes társulásokat hoznak létre. A parti ligeterdőkben gyakran előfordulnak keveredve a fehér fűz, fekete nyár, vénic-szil és mézgas éger is. A puhafa-ligeterdők cserjeszintjén előfordul a sötétkék termésű veresgyűrű som, az egybibés galagonya, hamvas szeder, fekete bodza. A fűzligeteknek az elöntések miatt évente megújuló friss öntéstalaján megjelenő lágyszárú-szint jellemző, magas növényei a pántlikafű, a sárga mocsári nőszirm, a vízi kányafű, de a mezőgazdasági termelés hatása miatt egyre több a csalán és a ragadós galaj is. Az alacsonyabb növények közül gyakori a fehér tippán és a mocsári perje, mint fűfélék, továbbá a borsos keserűfű és a kúszó boglárka. A magaslatok elöntéstől mentes részein foltokban gyertyános-kocsányos tölgyeseket is találunk.

1.7 Állatvilág

Faunisztikai szempontból kevésbé ismert, nagyrészt kultúrhatás alatt álló terület. Csekély tengerszintfeletti magassága és földrajzi helyzete miatt bizonyos vonásaiban hasonlít a Dunántúli-Középhegységhez, de a Kisalföld felé is vannak faunisztikai vonatkozásai. Igen csekély a kelet-alpesi fajok száma.

Az ártéri erdők talajában hihetetlen tömegű állati szervezet él. A fonalférgék és gyűrűs férgek mellett az élő anyag legnagyobb hányadát az ízeltlábúak teszik ki. Közülük is a legismertebbek a rákok. A vizek partján találkozhatunk a feketelábú szitakötővel, a díszes légi vadásszal és a lapos hasú acsával. A Rábában erős populációja él a védett, Berni Konvenció szerinti szitakötőnek. A faj állományai egész Európában erősen megfogyatkoztak.

Annak ellenére, hogy a rovarok száma nagyságrendekkel meghaladja a gerinces szervezetekét, az állatvilág e csoportjáról sokkal több ismeret halmozódott fel, mint a rovarokról. A Rába hazánk egyik legtisztább vizű folyója. A Rábában előforduló halfajták: dunai igola (védett), ponty, törpeharcsa, menyhal, sügér, csuka, balin, kűsz, sujtásos kűsz (védett), paduc, domolykó és nyúldomolykó. A nyúldomolykó 1993-ig védettséget élvezett. További gyakori fajok még a márna, a bodorka és a karika keszeg. Természetvédelmi szempontból kiemelkedő értéket képvisel a magyar bucó rábai populációja. A közelmúltban nyilvánították védetté a fürge csellét. Az utóbbi évek vízminőség romlása közvetve a halállományt is érintette.

A vizek mentén, nedvesebb élőhelyeken mindenütt találkozunk kételtűekkel, egyes helyeken jelentős tömegben is. Valamennyi hazai hullófaj védett.

A Rába mentén elterülő rétek és morotvák a térségben fészkelő, a maga nemében rendkívüli fehér gólya kolónia fő táplálkozó területét jelentik. A madarak közül kiemelkedő a kis lile, amely a Rába gyér növényzetű kavicszátonyainak jellemző madara. Főleg ízeltlábú szervezetekkel, csigákkal táplálkozik. Védett madár! A Rába másik jellegzetes, de kis számban fészkelő madara a billegető cankó. A hamvas küllő, a fekete harkály, a közép fakopáncs bár nem gyakori, de jellegzetes fészkelő fajok az erdőknek.

Az eddigi vizsgálatok több mint harminc emlősfaj jelenlétét mutatták ki. A vidra hazánkban mindig a ritkább ragadozók közé tartozott. Jelenleg veszélyeztetett, fokozottan védett faj. A vízfolyások, árterek gyakori lakója a pénzmapocok, a vízi pocok, amely a kiskertekben okozhat kárt, a hermelin, a vízi cickány. Gyakori a borz, nyuszt, nyest, menyét, erdei cickány vakondok, sün, mókus, sárganyakú éger, erdei éger, erdei pele.

A nagyvadak közül nagy állományban tenyészik a gímszarvas és a vaddisznó. Az őzek kisebb csoportjait réteken, erdőszéleken, mezőgazdasági területeken láthatjuk.

1.8 Talajok

A szárazabb alacsonyabb helyzetű dombságokon és az alföldek peremén a többé-kevésbé kilügzött lösztakarón barnaföld és csernozjom barna erdőtalaj képződik. A Rába-völgy széles völgytalpán, a folyóvízi üledéken folyamatosan történik a talajképződés. Itt a talajképződés évről évre megismétlődő vízborítás és üledék felhalmozódás fejt ki döntő hatást, öntéstalajok, réti talajok és láptalajok képződnek.

A táj ártéri területeinek allúviumait réti és öntés talajok, valamint nyers öntéstalajok alkotják. Közös jellemzőjük, hogy mészhmentesek. Termékenyséjük – szervesanyag-tartalmuktól függően – VI. és VIII. közötti kategóriába sorolható. Ennél kedvezőbb a csernozjom barna erdőtalajok közé ékelődő löszön képződött réti talajok minősége, melyek V. besorolásúak. Említésre méltó e talajtípusokon a rét és legelők aránya.

Sárvár környékén sztyeppesedési folyamatok eredményeként csernozjom barna erdőtalajok képződtek. Vízgazdálkodásuk és szervesanyag-tartalmuk kedvezőbb a barnaföldekénél, de termékenységi besorolásuk szerint nem minősíthetők jobbnak (V. kategória).

A Rába-völgy szegélyének magasabb térszínein agyagbemosódásos barna erdőtalajok képződtek a Rába kavicsteraszain. Ezek a talajok sekély termésrétegűek, szélsőséges vízgazdálkodásúak, erősen savanyú kémhatásúak és igen gyenge termékenységűek (IX.). Területük jelentős részét legelők borítják. A hullámos kavicstakarós síkság kedvezőtlen vízgazdálkodású és tápanyagszegény agyagbemosódásos és podzolos barna erdőtalaján a helytelen erdőgazdálkodás (legeltetés!) következtében galagonyás bozót vetette fel a lábát, amelyben a talaj savanyúságát és tápanyagszegénységét jelző növények is elterjedtek.

Az erdők letarolása után feltört területeket igyekeztek olyan helyen kiválasztani, ahol a talajréteg vastagsága elérte a 70 cm-t, de ez a törekvés a kavicsot fedő iszapos takaró egyenlőtlensége miatt nem mindig járt sikerrel. Még ott is számolni kell a tápanyagszegénységgel és az aszályra való hajlammal, ahol a kavicstakaró felett a talajréteg elég vastag. Az említett körülmények miatt a talajok rossz vízgazdálkodása, tápanyagszegénysége és erős savanyúsága jelentősen korlátozza a termesztendő növények számát.

2. TÖRTÉNETI ÁTTEKINTÉS

A Sárvártól délre, Rum szomszédságában, a Rába folyó bal partján fekvő, mintegy hétszáz lakosú település több község egyesítésével alakult ki. A község helyén a középkorban legalább öt falu volt. Balozsai és Meggyes összevonásával (1888 után) létrejött Balozsamegyest 1970-ben kapcsolták össze Rábakovácsival, amelybe Egyházszeg az 1800-as évek végén olvadt be. Csomaháza a 19. sz. második felében sorvadt el, a 20. sz. elején megszűnt.

A Rába völgyében több helyen is felismerhető, talán az államalapításig is visszavezethető a településrendszer, amely azt mutatja, hogy a nagy királyi birtokok közelében egymáshoz közel sok kis település, tanyabokor, egyházi és kismemesi birtok, valamint jobbágyfalu helyezkedett el gyöngyfüzér formájában a kereskedelmi és hadiutak mentén. Így kapcsolódott össze Balozsa, Meggyes, Egyházszeg, Kovácsi és Csomaháza.

Balozsa helységnév személynévből, mégpedig a Balázs szláv eredetű megfelelőjéből - a latin Bázius, illetve a cseh Blažej - származtatható. A falu 1251-ben a vasvári várispánsághoz tartozott, lakói királyi erdőőrök voltak. 1275-ben IV. László a balozsai erdőőrök földjéből a Rábától keletre eső részt a Rummy-család őseinek adományozta, vitézségük jutalmául. A falut és a maradék északi részt Róbert Károlytól 1323-ban kapták meg, mely később szintén a Rummy-családé lett. Balozsának 1697-ben 34 lakója volt. Az 1734-es feljegyzések szerint a település egyetlen utcából állt. Egy 1828-as emlékiratban foglaltak szerint a község „az általmenő katonasággal igenis terheltettek”. Az 1800-as évek elején Rummy Ignác áttelepedett Rumból Balozsába. 1879-ben Rummy Miklós egyetlen leányát

Förster Ottó vette feleségül, aki egy modern stílusú kastélyt építtetett Balozsán. 1889-ben egyesítették Balozsát Meggyessel Balozsamegyes néven.

1897-ben önálló katolikus iskolát építettek, melyet 1920-ban két-tanerős iskolává fejlesztettek, majd 1948-ban államosították. Az első világháborúban 82 ember vett részt, a másodikban 20 falubeli halt meg, tiszteletükre emlékművet állítottak. A háború után, az utolsó földbirtokos, ifj. Förster Ottó földjeit felosztották, kastélyát feldúlták, tégláit széthordta a falu népe. Csak pár szobányi maradt mutatónak belőle, itt működött az 1960-1970-es években a Rába Ruhaipari Szövetkezet egy varrodája.

Meggyest 1251-ben említik először az írások. 1298-ban már a Meggyesiek birtoka volt a település, később – 1329-ben – Meggyesy Szőke Mihály egész birtokát az egyházra hagyományozta. 1307-ben már áll a templom, melynek védőszentje Szent Kozma és Szent Domján vértanúk. A Meggyesy család a vasvári káptalantól bérelte korábbi birtokait, innen ered a kegyuraságuk is. Sokat háborúskodtak a Kakas- és Pethő-családokkal, akik nem csak Egyházszeget, de a meggyesi határt is el akarták foglalni. A Meggyesiek mindvégig megmaradtak katolikus hitük mellett. Jelentős szerepük volt a plébánia újraéledésében a török kiűzése után. A család népesedése miatt az ősi birtok felaprózódott, 1828-ban már nem emlékezett senki, hogy Meggyesen lettek volna jobbágyságok. A kisbirtokosok maguk dolgozták meg kézi munkával és feleségeik utáni nemesi birtokból és mezei gazdaságból éltek, és katonatartást szenvedtek. A terjeszkedő ikervári uradalom itt is birtokrészt szerzett, Jánosmajort, melyet 1860-as években özvegy gr. Batthyány Lajosné gr. Zichy Antónia, Elemér fia számára építtetett fel. Tulok János házasság útján került Meggyesre, a családi birtokot vásárlások révén növelte.

Csomaházáról (Czomaháza) csupán annyit említenek az írások, hogy külön kis temploma volt, ahová az egyházsszegi plébánia filiáléjaként a plébánosok hetente ájtáltak misézni, vagy szükség szerint temetni. A csomafalvi Csomák ősi fészke volt a település 1464-től 1563-ig, amikor II. Miksa Lukafalvi Zarka Pálnak adományozta. Az 1780-as évek végén Batthyány Miksa szerezte meg és Kovácsival együtt ikervári uradalmához csatolta.

Kovácsi Árpád-kori település, neve szerint kovácsok faluja volt, akik a Rába-völgyi gyepvasércet kiolvastva fegyvert és szerszámot készítettek. 1251-ben, első említése idején a vasvári várispánsághoz tartozott és királyi jobbágyságok – kovácsok – laktak.

1274-ben IV. László a Ják nemzetség tagjának, Ebednek és Benedeknek ajándékozta a falu északi részén lévő birtokot. 1329-ben Kokas mesterről beszélnek, mint a falu másik birtokosáról. A Ják nemzetségről 1398 után már nem hallani. Kokas Henrik fia, János bán 1337-ben már az egész Kovácsi település birtokosa volt. 1403-ban Kokas János a trónkövetelő Nápolyi Lászlót támogatta, ezért Zsigmond király megfosztotta vagyonától és a falut Pethő Jánosnak és Tamásnak adományozta.

1532. augusztus 6-án a Kőszegre vonuló török had egyik csapata átvonult a falun.

Egyházszeg elkülönült egyházi birtok volt mindaddig, amíg 1544-ben a templom Pál nevezetű plébánosát Haragos Pethő Gáspár halálra verette, Egyházszeget pedig erőszakkal Kovácsihoz csatoltatta.

1566-ban a portyázó törökök a templomot és a plébániát felégették, és a templom kincseit elrabolták. A török idők alatt Kovácsiban lelkészek laktak a Pethő-kúria mellett.

Béri Balogh Ádám, későbbi kuruc brigádéros is rendelkezett kisebb földbirtokkal a faluban. A Rákóczi-szabadságharc alatt Körmen, Rum, Sárvár hadiúton egymást váltogatva vonultak a kuruc és császári csapatok, sарcolva, pusztítva a falvakat.

A templomot Sági Mihály plébános építtette újjá 1730 és 1740 között, az új plébánia 1733-ban készült el. 1733 után Tallyán József lett a földesúr, aki igyekezett megszerezni Egyházszeget és a kegyúri jogot. Kovácsi határában komp működött a Rábán, amely az erős sodrás miatt megrongálódott, ezért Tallyán József 1754-ben újjáépíttette.

Az 1770-es években a Batthyány-család birtokába kerül a Kovácsi-uradalom. Batthyány Miksa csomaházi telepeseinek megtiltotta az Egyházszegnek járó jobbágyi szolgálatok elvégzését, Németi László plébános ellen pedig felbújtotta vadászát, hogy a csomaházi misézést akár fegyverrel is megakadályozza. A plébánia földbirtokait sok esetben igyekezett megrövidíteni, vagy elfoglalni, ezzel Németit állandó perlekedésre kényszerítette. Ebben az időben építette Kovácsiban gr. Batthyány József, későbbi hercegprímás, barokk kastélyát, de a birtokot testvére, Miksa irányította.

1850-es évek után gr. Arz Nándor vette meg a Kovácsi-uradalmat és a kastélyt, 1889-ben a belügyminiszter rendeletileg egyesítette Kovácsit és Egyházszeget, Rábakovácsi néven.

Az egyházszegi iskolát mind a négy település gyermekei látogatták. A még ma is álló iskolát 1906-ban a falu önerőből újjáépítette.

Az I. világháborúba Rábakovácsiból 154-en vonultak be, közülük 32 fő hősi halált halt. Emléküket a haranglábon elhelyezett márványtábla őrzi. A II. világháború 20 hősi halottja és 9 polgári áldozatának emléktáblája a harangláb oldalán található. Az itt elesett 9 magyar és 10 német katona emlékét is megörökítették.

1945 után a nagybirtokokat felosztották, Arz Nándor kastélyából tanítói lakás, később iskola lett. Az 1980-as években a kastélyt felújítás végett kiadták, a bérlő kastélyfogadót alakított ki benne.

A községek egyesítése tovább folytatódott, Balozsamegyest és Rábakovácsit 1970-ben Meggyeskovácsi néven egyesítették.

A Rába partján az 1970-es években horgásztanyaként kiosztott telkeken üdülőterületet alakítottak ki. Határában több őskori település nyomaira bukkantak. A római korból egy nyakék, aranyérmek, edények és mécsesek kerültek elő. 1872-ben 750 darabból álló, XIV. századból származó elrejtett kincsleletet találtak.

Épített környezet, örökség

A falu legértékesebb műemléke az egykori egyházszegi részen épült, középkori eredetű Szent Kolma és Damján titulusú **római katolikus templom**, melyet már többször átalakítottak. A templom már valószínűleg a 14. században állhatott, legalábbis erre utal egy 1738-ban zajlott vita, amelyben 8 plébános egy 1339 óta fennálló adományra hivatkozott. Ekkorra azonban már újjáépítették a 17. század végén még torony nélküli festett fa mennyezetű épületet.

A mai formájában barokk épület a községen kívül, egy kis temető mellett áll. A település felől a hajónál keskenyebb, sokszög oldalával záródó szentélye tűnik szembe. Ennek falán a templom életének négy fontos évszáma látható egy kereszt négy szárán elhelyezve. 1307 a feltételezett építés, 1733 az átépítés, 1933 és 1983 a két utolsó felújítás dátuma. Ez utóbbi bizonyította be, hogy a török időkben nem pusztult el teljesen, mert a falkutatás során a hajó déli oldalán előkerült három román stílusú résablak. Ezeket a középkori ajtó nyílásával nem falazták vissza, konzerválva ma is megsemmisíthetők. A háromszintes, csipkés élekkel díszített, sokszög alapú sisakkal fedett torony a keleti főhomlokzat előtt áll, alatta nyílik a templom főbejárata. A szentély mögött három régi sírkő van, melyek közül a legértékesebbet Horváth Imre feleségének, nemzeti Bakos Juliannának állították 1839-ben.

A balozsamegyesi Förster-kastély, amely inkább csak kúriának nevezhető, elődje volt az a Bottka-kastély, amelyet 1603-ban említettek.

Fő utcában álló, 1795 körül készített népies **barokk kegyoszlop** eredetileg Szent Flórián, Szent Donát és Szent Vendel-szobrokkal díszített volt. A hasáb alakú alapzaton és élszedett oszlopon félköríves záródású, vasráccsal védett fülkét helyeztek el. Tetején vas kereszt és sokágú, sugaras napkorong formájú csillag díszlik.

A Balozsamegyesen található **klasszicista stílusú harangtorony** (1813) falfülkéjében egy fa Szentháromság-szobor látható.

A kovácsi részen álló **Batthyány-kastélyt** barokk stílusban, 1780-ban építették. Ezt a 19. században az Arz-család alakította át. A II. világháború után iskolaként használták. Ma kastélyszálló működik benne. Az egyemeletes, manzárdtetős szabadon álló téglalap alaprajzú épület ablakai egyenes záródásúak. A padlásablakok két sorban helyezkednek el. A belső helyiségeket fiókos donga és csehsüveg boltozatok fedik. Az épülethez később épített, négy köoszlopon nyugvó, fából készített erkély még inkább emeli a kastély látványát.

A **Rákóczi u. 11.** szám alatti épület védett **népi műemlék**. Szépen helyreállították a falutól távolabb, a János-majornban elhelyezkedő egykori **Bejczy-kastélyt**.

Jelenleg a településen 327 lakás és 75 nem lakás célú üdülő található a központi belterületen. Ezen kívül Gyulamajornban 5 üdülő, Ilonapusztán 1 lakás és 1 üdülő, Jánosmajornban 7 lakás és 1 üdülő található.

Településszerkezet

A település több kis falu egyesülése révén alakult ki, ezért belterülete hosszan elnyúlik és erősen tagolt. Az egyes lakóterületek folytonosság nélkül alkotják a településszerkezetet. Igazi központja nem alakult ki, csak a kastély környezetében jelennek meg nagyobb számban a településközponti elemek. A község geometriája szempontjából azonban aszimmetrikus az elhelyezkedése.

A település jelenlegi szerkezete kedvez a lakóterületek fejlesztésének és a gazdaságtelepítésnek. Lehetővé teszi a belterület kedvező beépíthetőségét nagyobb zsúfoltság kialakulása nélkül.

A Rába közelsége kitűnő horgászati lehetőséget nyújt, aminek eredményeképp egy hétvégi házas telep is létesült a község és a folyó közötti területen. A nagyobb városokhoz közeli, a főutak felől jól megközelíthető, de azok zavaró hatásától megfelelően távol, a folyó mentén fekvő település alkalmas a falusi vendéglátás céljaira.

3. TÁRSADALMI GAZDASÁGI FOLYAMATOK

3.1 Demográfia

A Meggyeskovácsit alkotó falvaknak 1836-ban 919 fő (Balozsai 135, Csomaháza 82, Egyházzsög 51, Medgyes 223, Rábakovácsi 428) lakosa volt. A 19-20. század fordulóján még 1400-1500-an éltek itt (1895-ben Balozsa-Meggyes 590 fő, 67 ház, Rába-Kovácsi 860 fő, 98 ház, 1914-ben Balozsamegyes 585 fő, 83 ház, Rábakovácsi 815 fő, 94 ház). 1994-ben a lakosság száma 744 fő, a lakásállomány 322 db volt. Meggyeskovácsi lakosainak száma jelenleg 776 fő. (Forrás: *Fényes Elek*, Orsz. Magy. Kir. Statisztikai Hivatal, Fóth Kálmán, KSH)

1980-ig Vas megyei viszonylatban még nagyobb településnek számított az addig több mint ezer lakosú Rába-parti település. A csúcsot 1941-ben érte el, 1586 ott élő lakossal. Népessége azóta fogy, mely folyamat csak 1960 után gyorsult fel. Napjainkig népességének felét elveszítette a település. Mindez 1990-ig a nagymértékű elvándorlásból fakadt, az 1970-es évtizedben -268 fő, 1980-as évtizedben -162 fő volt a község vándorlási passzívuma. Időközben a kedvezőtlen korösszetétel miatt erősen visszaesett az élve születés és egyre inkább a természetes fogyásé lett a döntő szerep. A rendszerváltozás óta a természetes szaporodás negatív, értéke mindig meghaladta a -5 %-ot, mely a kistérségi átlagnak megfelelő értéket mutat, megyei viszonylatban azonban igencsak kedvezőtlennek mondható.

Az urbanizációs folyamatokban bekövetkezett fordulat, vagyis a városokból a falvakba történő költözés itt is érezteti hatását. A kistérségben összességében a falvak vándorlási aktívummal rendelkeznek, ez a tendencia Meggyeskovácsiban is kimutatható, azonban nem

elegendő ahhoz, hogy megállítsa a falu népességének erős csökkenését. 2003-ban +3 volt a belföldi vándorlási különbözet értéke.

A falu csaknem színmagyar. A 2001. évi népszámlálás adataira támaszkodva a népesség nemzetiségi kötődés szerinti megoszlása a következőképpen alakult: 94,6 % magyar, 2,1 % cigány, nem válaszolt 3,3 %.

A község vallási megoszlása az alábbiak szerint alakult: római katolikus 70,4 %, református 1,5 %, evangélikus 0,9%, nem tartozik egyházhoz 5,5 %, nem válaszolt 21,7 %.

A falu humán erőforrásainak helyzete kedvezőtlennek mondható, elöregedett, alacsony iskolai végzettségű és gazdasági aktivitású a lakosság. Majdnem kétszer annyi a 60 év feletti aránya, mint a 14 év alattiaké; az öregségi index értéke 1,89. Sok az elsősorban földműveléssel foglalkozó gazda, így a faluban férfitöbbség van, ezer férfira 975 nő jut. Ez nem mutat azonos képet a kistérségi és a megyei helyzettel, hiszen az általános tendencia szerint elsősorban nőtöbbség jellemző.

A lakók iskolázottsági szintje alacsony a nagy múltú faluban. Az átlagos iskolai végzettség 7,4 osztály, diplomát a 25 éven felüliek 1,2 %-a szerzett.

3.2 Munkaerőpiac

A sárvári kistérségben a munkanélküliség általában a megyei átlag alatt volt, azonban települési szinten vizsgálva az adatokat, már nem mutat ilyen kedvező helyzetet a munkaerőpiac. Meggyeskovácsiban az öreg korstruktúrából fakadóan sok az inaktív kereső – nyugdíjas – és kevesen vannak az aktív keresők. Az alacsony iskolai végzettség, az agrárjellegű foglalkozási szerkezet és a közel egyharmadnyi ingázó arány együttesen okozhatta a faluban a munkaerőpiac felbomlását.

A munkanélküliségi rátát vizsgálva a kistérségben a legmagasabb értékek sem érik el a 10 %-ot. Meggyeskovácsiban 2003-ban 35 fő munkanélkülit regisztráltak, így a munkanélküliségi ráta értéke 8,2 %.

Meggyeskovácsi agrárfalunak tekinthető, mivel az aktív keresők közül csaknem 50 % a mezőgazdaságban dolgozik. Kevés az iparban és a tercier ágazatokban a munkavállaló. Elsősorban közülük kerülnek ki az eljárók, akik főleg Szombathelyre és Sárvárra ingáznak.

2003-ban 11 személy részesült rendszeres szociális segélyben.

3.3 Humán infrastruktúra

A község humán szférája a lehetőségekhez képest kiépült, hiszen a postahivatal, a kultúrház és a könyvtár mellett egy kicsi óvoda (25 férőhellyel, 15 gyermekkel és két pedagógussal) és egy alsó tagozatos iskola két osztályteremmel, három pedagógussal fogadja a 22 tanulót.

Civil szerveződések

Minden önkormányzat megpróbál fennmaradni, illetve gazdálkodni a szűkös forrásaival. Meggyeskovácsiban a fennmaradáson túl a fejlődésre, fejlesztésre, a kultúra megőrzésére is gondoltak, ezért hozták létre a Meggyeskovácsi Fejlődéséért Közalapítványt.

3.4 Gazdaság

A településen jelentős gazdasági súlyú gazdálkodó szervezet nincsen. 18 működő vállalkozás közül egy közhasznú társaság van a községben, L és B Kft., amely a kastélyfogadót működteti. Ezen kívül még a Rábamenti Gazdaszövetkezet tojótelepe érdemel említést. A két gazdasági társaságon túl 17 egyéni vállalkozás van, főleg a kereskedelem, idegenforgalomban, a mezőgazdaságban és a kisiparban.

A település bevételeinek nagy része a személyi jövedelemadóból származik, amelynek mértéke folyamatosan nő és 1998-tól kezdve meghaladja a normatív állami hozzájárulás mértékét. A helyi adóbevételek 1999 óta azonos szinten állnak, az összes bevétel több mint 5 %-át teszik ki.

A település kiadásainak háromnegyedét a működési kiadások határozzák meg, 2002. évben 74,1 % volt. Az egészségügyi, szociális kiadásoknál csökkenés figyelhető meg az évek folyamán. A jelenlegi egészségügyi, szociális kiadások összege megegyezik az 1996. évi kiadással. Kedvező a helyzet az oktatás területén. Az oktatásra fordított összeg mértéke minden évben az összes kiadás 21,7 %. Mintha ez jelezné, hogy a település az oktatásban látná a fejlődés és megmaradás lehetőségét.

A mezőgazdaság a hozzáadott értéknek kis százalékát állítja ugyan elő a sárvári kistérségben is, de jelentősége számos ok miatt (munkahelyek, kistermelés, életmód, turizmussal kapcsolatos összefüggések stb.) ennél jóval nagyobb. Az ágazat legfontosabb szereplői az egykori szocialista nagyüzemek jogutódai, de néhány új (nagy)birtok és vállalkozás is formálódik. Mindamellett a mezőgazdaság adottságai nem kedvezőtlenek, helyenként kifejezetten kedvezőek. (A kistérségre jellemző országos átlag körüli aranykorona-értékek mellett Sárvár és környéke például kifejezetten jó talajadottságú.) Erre utal az a tény is, hogy messze megyei átlag feletti a szántó részaránya a kistérségben.

A Meggyeskovácsi területén található földek átlagos aranykorona értéke: 20-24 AK. Mezőgazdasági tevékenységet folytató gazdaságok száma a településen 123, 100 lakosra vetített értéke 17,2. A használatban lévő földek egésze egyéni gazdálkodók tulajdonában van. A használatban levő földek művelési ágak szerinti megoszlására a következők jellemzőek:

- Szántó: 70,3 %;
- Szőlő, gyümölcsös: 0,3 %;
- Gyep: 0,9 %;
- Erdő: 26,4 %;
- Művelés alól kivont terület 1,4 %.

A legnagyobb területen folyó (így domináns) kalászos- és kukoricatermesztés mellett esetleges jövőbeli szerepére tekintettel említést érdemel a folyamatban levő nagyüzemi almaültetvény-telepítés, valamint – csekély mennyiségi részesedése ellenére – a szőlőtermesztés, az abban rejlő idegenforgalmi lehetőségek és az ahhoz kötődő tradíciók és rendezvények okán.

Az állattenyésztés a jelentős állománycsökkenéssel a kistérségben is követi az országos trendeket, csupán a baromfitartással összefüggésben, a SáGa Foods Rt-hez kötődően említhető jelentős fejlesztés (mely alapanyagtermelő-bázis, fejlesztéssel azonban lényegében felszámolódott a korábban jelentős beszállítói rendszer). Az állattenyésztés terén további negatív jelenséggé válhat az összehangolt termelői fellépés hiánya, ami pedig bizonyos területeken nemcsak mezőgazdasági, de turisztikai hozadékokat is eredményezhetne (pl. méhészet).

3.5 Idegenforgalom

A település jövőbeli húzóágazata kétségtávol a turizmus lehet, különös tekintettel a folyamatban levő nagyszabású sárvári fürdőfejlesztési projektekre és a kistérségen belüli törekvésekre, az intenzívebb kapcsolódás szándékaira a települések jelentős hányada részéről.

A fél tucat műemlék jellegű építészeti emlékekkel rendelkező település gazdasági életében fontos szerepet játszik az idegenforgalom. A 26 férőhelyes kastélyfogadóban 2003-ban 282

vendég fordult meg (ebből 53 volt külföldi), akik 349 vendégéjszakát tölthettek el a településen. Az átlagos tartózkodási idő 1-2 napra tehető. A már említett építészeti emlékei közé tartozik Szent Kozma és Demjén nevét viselő, XIII. századi román stílusú, de később barokkizált római katolikus temploma; népies késő barokk kegyoszlopa; klasszicizáló, XIX. század eleji harangtornya (homlokzatán fából készült Szentháromság-szoborcsoporttal); valamint népi lakóháza a XIX. századból. Két kastélya a XVIII-XIX. századot idézi: barokk stílusban épült a volt Batthyány-Arz kastély, emeleti részén stukkódíszes termekkel (jelenleg panzió); a későbbi, a XIX. század második feléből származó volt Bejczy-kastély (kertjében Szent-Margit kápolna) romantikus-eklektikus jegyeket visel.

A 11 km-re fekvő kistérségi központ gyógyturizmusa, ahová korábban a gyógyulni vágyó idősök jártak el, ez mára kiegészült fiatalokkal is, akik a nemrég megnyílt élményparkot keresik fel fontos bázisa a térség idegenforgalmának. Kedvező lehetőségek rejlenek a vidéki turizmus egyes szegmenseiben is, mint a vadászturizmusban – ami főleg az osztrákokat, németeket és olaszokat vonzza –; több falu összefogásával megvalósítható kerékpár-, borturizmusban; kihasználva a helyi természeti adottságokat (jelen esetben a Rábát) a vízi turizmusban. De ilyen még a lovaglás, természetjárás, horgászat, falusi turizmus is. A vízi turizmus mindenekelőtt a kistérséget átszelő Rába folyóban rejlő lehetőségek kiaknázását jelentheti. Ez a vadvízi folyó ugyanis hazánkban elsődleges célpontja a vadvízi kalandtúrázásra vágyó – jórészt fiatal – turistáknak.

Ahhoz azonban, hogy az előbb említett lehetőségek kiaknázhatók legyenek, először meg kell teremteni a szükséges infrastruktúrát (szálláshelyek, szolgáltatások, információs rendszer stb.).

3.6 Műszaki infrastruktúra, kommunális ellátottság

Lakáshelyzet

Összesen 327 lakás és 75 nem lakás célú üdülő található a központi belterületen. Ezen kívül Gyulamajorban 5 üdülő, Ilonapusztán 1 lakás és 1 üdülő, Jánosmajorban 7 lakás és 1 üdülő található.

A 100 lakásra jutó lakosok száma 237, ami jóval kedvezőbb értéket mutat a kistérségi (251) és megyei (258) átlagnál is. 1990 és 2000 között viszonylag kevés lakás épült a településen, a lakásépítkezési kedv nem túl magas.

Vízellátás

Meggyeskovácsi kistérségen kívüli vízbázisról kapja a vizet, méghozzá a közeli Rum település vízművéről. A településen közüzemi vízhálózatba bekapcsolt lakások száma 327 (2003).

Villamos energia

A község a villamosenergia-ellátását az Ikervártól induló, a belterület nyugati határától pár 2-500 m távolságban húzódó 20 kV-os távvezetékéről kapja. Erről a vezetékről három helyen van lecsatlakozás a belterület irányába, amelyek végén egy-egy transzformátorállomás biztosítja a kommunális energiát (Arany J. u., Március 15. tér, Jókai M. u.). A gazdasági egységek villamosenergia-szükségletét szintén ezen leágazásokra, illetve önálló leágazásokra telepített saját transzformátorállomások biztosítják.

Gázellátás

A településen a földgázvezeték kiépült, a gázhálózatba bekapcsolt lakások száma 138 (2003).

Szennyvízkezelés

Szennyvízcsatorna nagy hiánya a település legnagyobb gondja. Ennek kiépítése az egyik legfontosabb feladat lenne.

Hulladékkezelés

A településen keletkező kommunális hulladékot elszállítása havi rendszerességgel történik. A hulladékot a MÜLLEX Kft (Harasztifalu) szállítja el.

3.7 Közlekedés

Meggyeskovácsit a 8701 jelű Sárvár-Rábahídvég közút keresztezi észak – dél irányban. Nyugatról a 8442 jelű Sorokpolány-Meggyeskovácsi közút csatlakozik a 8701 számú közútba.

A település megközelíthető közúton: a 8-as főútról Kám-Rum felől a 87-es 8701-es úton át kb. 8 km hosszon.

Meggyeskovácsi lakói legközelebb Rumnál kelhetnek át a Rábán, északi irányban pedig Ikervárnál található a legközelebbi híd. Ezért 2001. szeptemberében Bejcgertyános-Ikervár-Meggyeskovácsi-Nyőgér községek együttműködésével jött létre az a mikrotérségi összefogás, amelynek egyik végső célja egy új Rába-híd felépítése. Ennek jelentősége nem csupán a falvak közötti rövid összeköttetés megteremtése lenne, de általa a Rába-menti mezőgazdasági területek művelése is lényegesen leegyszerűsödne, ugyanis azok tulajdonosai gyakran a folyó ellentétes oldalán laknak. Korábban a horgásztelepnél, illetve a falu északi határánál volt kisebb híd, azonban azokat szerkezeti problémák miatt elbontották, s így csak nehézkesen, nagy kerülővel lehet megközelíteni a másik parton lévő tulajdonokat.

A Nyugat-Dunántúli Statisztikai Régió közúthálózat fejlesztési terve tartalmazza a 8442 jelű Meggyeskovácsi-Sorokpolány ök. út és a 84153. jelű bejcgertyánosi bekötő út összeköttetését. Ennek megvalósításával a közúti kapcsolat helyreállhatna a folyó két partján lévő területek között.

Portschy Tamás okl. építészmérnök
okl. városépítés-városgazdasági szakmérnök
vezető tervező TT1-18-0043

Források:

- Magyarország Vármegyéi és Városai – Vasvármegye (1898) – Dr. Borovszky Samu
- Vas Megye Kézikönyve (2000) – Pete György
- KSH 2001. évi népszámlálási adatok
- www.meggyeskovacsi.hu

MEGGYESKOVÁCSI TELEPÜLÉSRENDEZÉSI TERVE

MŰSZAKI LEÍRÁS

Településszerkezet

Településstruktúra

A település mai szerkezete több kis szomszédos faluból jött létre, így hosszan elnyúló, dominánsan egyutcás településsé vált, dacára annak, hogy az alkotó települések 2-3 utcácskával, saját kis központtal rendelkeztek. Ezek a szerkezeti hangsúlyok mára eléggé eltűntek. A települési funkciók részben a község valamelyik szélére kerültek (pl. pogármesteri hivatal, posta, kultúrház, iskola, óvoda), részben megismételten, több helyen is megmaradtak (pl. temető, bolt, vendéglátóhely).

A Meggyeskovácsit alkotó egykori településrészek közötti határok mára, a 20. századi új építések következtében elmosódtak. A Rábakovácsi és Balozsameggyes közötti részt is belterületbe csatolták, de a község növekedése nem volt olyan mértékű, hogy itt az összeépülés alig több, mint harminc éves távlatban megvalósult volna. Mára azonban több lakóház is épült ezen a területen és itt hozták létre a település új köztemetőjét is. A közművek (víz, villany és gáz) az utcában kiépültek, a terület a jelenlegi település geometriai központjában van, így indokolt, hogy a további fejlesztések (új településközpont, lakóterületfejlesztés) itt valósuljon meg, ezzel kiépüljön a hiányzó infrastruktúra (pl. faluház, sportpálya, tornaterem, összekötő járda) is ezen a részen. A község lakosságfogyásának, az elköltözések megállítása, a gyermekvállalás, ide település (közeli városokból kiköltözés), új munkahelyek létrejötte alapvető cél, így a településszerkezetben biztosítani kell ennek feltételeit (építési terület).

A településhez részben csatlakozva, részben elválva attól, a falu és Rába közé beékelődve jött létre a horgász-üdülőtelep, amelynek jelentős fejlesztése nem cél, azonban hosszabb távon egy más struktúrájú, (pl. ifjúsági, sport, természetbarát) üdülőterület (üdülőfalu, -tábor) kialakítása, laza, a tájba épült szerkezettel szerencsés lenne a település számára is. A horgásztelep jelenleg egy útról (Rákóczi F. utca) közelíthető meg, a folyóhoz való lejutás megfelelően nem biztosított.

Területfelhasználás

Meggyeskovácsi területén a következő területfelhasználási kategóriákat különböztetjük meg, és a településszerkezeti terven az alábbi módon jelöljük:

Beépítésre szánt területek

1. Lakóterület

Falusias lakóterület

Lf

2. Vegyes terület

Településközpont vegyes terület	Vt
---------------------------------	-----------

3. Gazdasági terület

Kereskedelmi, szolgáltató gazdasági terület	Gk
Mezőgazdasági üzemi, ipari gazdasági terület	Gm

4. Üdülőtérlet

Hétvégiházas üdülőtérlet	Üh
--------------------------	-----------

5. Különleges terület

Településüzemelési terület (temető, szv. tisztító)	Kt
Sport-és szabadidő terület	Sp
Egyéb különleges terület	K...

Beépítésre nem szánt területek

1. Közlekedési- és közműelhelyezési, hírközlési terület

2. Zöldterület

3. Erdőterület

Védelmi erdő	Ev
Gazdasági erdő	Eg
Természeti, turisztikai, jóléti erdő	Et

4. Mezőgazdasági terület

Szántóföldi művelésű, általános mg. terület	M
Kertgazdasági mg. terület	Mk
Rét művelésű, természetközeli mg. terület	Mr

5. Egyéb terület

Vízgazdálkodási terület	Vg
Tartalék terület	T...
Szélerőmű telepítésére javasolt terület	./Szt

Lakóterület

A lakóterület elsősorban lakóépületek elhelyezésére szolgál.

A település jelenlegi belterületi határain belül elegendő terület áll rendelkezésre a lakóterületi fejlesztés céljára. A kialakult utcahálózat, kialakított telkek (foghíjtelkek) középtávon mindenképpen, de hosszú távon is bizonyosan elegendő kínálatot biztosítanak a lakásépítés feltételeire. Újabb lakóterület, utca kialakítását ezért nem tervezzük. Egyes helyeken az előírt telekméreteket biztosítása, a gazdaságosabb felosztás érdekében indokolt, illetve szükséges a meglévő ingatlanok újra osztása, hosszának növelése, esetleg a belterület határának kisebb korrekciója (Zrínyi utca). A kialakított, vagy egyszerűen kialakítható, közművel általában rendelkező telkek száma 60-70 db. Egy későbbi megvalósítással elegendő tartalék terület áll rendelkezésre a hosszú ingatlanok végében megvalósítható újabb telkek kialakításával. Ez azonban már új utcanyitást, vagy útszélesítést a telkek átosztását és a közművek kiépítését is jelentené. Így még további 30-35 db építési telek hozható létre.

A település területén belül a lakóterületeket a falusias beépítésű területbe indokolt sorolni.

Nagyobb távlatban a az esetleges lakóterületi fejlesztéseket a két településrész közötti területen célszerű megvalósítani, amit a településszerkezeti terv jelöl.

Vegyes terület

A vegyes terület lakó és kereskedelmi, szolgáltató gazdasági épületek vegyesen történő elhelyezésére szolgál.

Meggyeskovácsiban a településközpont vegyes terület kategóriát alkalmazzuk. A község szerkezetének kialakulása, fejlődése folytán jelenleg is három olyan területe van, amelyek kistelepülési szinten központformáló jelleggel rendelkeznek. Ezek megtartását indokoltnak tartjuk, részben, hogy jelezzük az egykori településrészek helyét, karakterét, szerkezeti egységét, részben pedig a hosszan elnyúló településen belül több olyan terület szükséges, ahol a lakóterületen nem elhelyezhető intézményi, szolgáltató funkciók elhelyezhetők.

Fentiek alapján a Rábakovácsi részen a kialakult intézményi, kereskedelmi, szolgáltató létesítményeket (polgármesteri hivatal, könyvtár, művelődési ház, orvosi rendelő, kastélyszálló, posta, kereskedelmi és vendéglátó egységek) tartalmazó terület, amelynek településközpont vegyes területbe sorolása indokolt. Fontos, hogy az új építés miatt esetleg áthelyezésre kerülő intézményi funkciók helyén ismét településközponti rendeltetés (pl. szociális gondozás, szállás, kereskedelem, vendéglátás, szolgáltatás) valósuljon meg, hogy a központ-jelleg fennmaradjon.

Az egykori Egyházszeg helyén épült fel és működik az iskola (óvoda), itt a templom. Ez a terület a településnek leginkább a közepén helyezkedik el, itt várható a lakásépítések zöme. Az önkormányzat szándéka is az, hogy a központi funkciókat a jövőben főként itt valósítsa meg. Indokolt egy – célszerűen több funkciót betöltő – faluház-jellegű létesítmény létrehozása, amely több, jelenleg hiányzó, vagy nem megfelelő feltételekkel működő közösségi rendeltetést foglalhatna magába, egy vagy több épület(rész) formájában, rugalmas felhasználósággal. Egy új, ténylegesen sportpályaként (öltözőkkel, mosdókkal) kialakított, többféle sport, testedzés céljára alkalmas létesítményt is itt célszerű megvalósítani, hogy az szolgálhassa egyben az oktatási (testnevelési) célokat is. Továbbá az újabb kereskedelmi és vendéglátási egységek számára is a település központi fekvésű része az alkalmas terület.

Balozsameggyes területén szintén kialakult a korábbi település központja, amely máig fennmaradt, igaz egyes rendeltetések (oktatás, igazgatás) az egyesüléssel innen átkerültek a másik településrészre. A kis alközpont megtartása és fejlesztése mindenképpen fontos, ezért ösztönözni kell, hogy az újabb kereskedelmi, vendéglátó és szolgáltató létesítmények ne elszórtan jöjjenek létre.

A nagyobb távlatban jelentkező esetleges további fejlesztési igényeket is az Egyházszeg részen kialakuló településközponti terület nyugati irányú bővítésével javasolt kielégíteni.

Gazdasági terület

A gazdasági terület elsősorban gazdasági célú építmények elhelyezésére szolgál.

A település területén több, főként mezőgazdasági (állattartási) tevékenységű telep (major) jött létre (Gyula-major, János-major, a kastély mögötti volt tsz-major, a balozsai részen a volt állami gazdasági telep), amelyek ma is gazdasági területként működnek. A településen a munkahelyek megtartása és újak létrehozása elengedhetetlen, ezért támogatni kell a gazdasági létesítmények létesítését. Az említett gazdasági területen megfelelő építési terület áll rendelkezésre, így jelenleg nem indokolt újak kijelölése. A gazdasági létesítmények környezetében lévő beépítetlen területeket célszerű fejlesztési területként figyelembe venni.

A lakóterülethez, településközpont vegyes területhez, védelemre kijelölt épülethez, környezethez közel lévő gazdasági területeken csak olyan tevékenység, technológia alkalmazható, amely a környezetre sem zaj-, levegőszennyezés, sem látvány (esztétika), sem járműforgalom tekintetében nem zavaró. Ezeket a területeket (Rábakovácsiban közvetlenül a kastély mögött, Balozsameggyesen a volt Förster-kastély környezetében, János-majorban) hosszabb távon kereskedelmi, szolgáltató gazdasági terület kategóriába

javasoljuk besorolni. Amíg az állattartást érvényes engedéllyel végzik, annak értelmében és feltételei szerint az még folytatható.

A távolabb eső gazdasági területeken állattartási, és ipari-jellegű termelés végezhető.

Üdülőterület

Az üdülőterület elsősorban üdülőépületek elhelyezésére szolgál.

Meggyeskovácsi belterülete és a Rába-part között létrejött hétvégiházas üdülőterületet (horgász-telepet) soroljuk üdülőterületi kategóriába. A terület lényeges bővítése jelenleg nem indokolt, és nem is cél. A Rába melletti parti sáv üdülőterülethez csatolására merült fel igény, azonban ez csak úgy valósítható meg, hogy a folyópart megközelítése, a vízügyi feladatok ellátása, csónakok kikötése biztosítva legyen, ezért feltételként 6 m szélességű utat és közterület-jellegű parti sávot tartalmaz a településrendezési terv.

Az üdülőterület jelenleg csak a Rákóczi F. utcán át közelíthető meg. Célszerűnek tartanánk, ha még egy, vagy két közlekedési kapcsolattal rendelkezne. Ez biztosítható egy új utcanyitással, amely lakótelekek kialakítását is lehetővé teszi, a Halász utca meghosszabbításában, valamint a part menti út (Parti utca) folytatásában kiépítve.

Különleges terület

A különleges területbe azok a területek tartoznak, amelyek a rajtuk elhelyezendő építmények különlegessége miatt (helyhez kötöttek, jelentős hatást gyakorolnak a környezetükre vagy a környezetük megengedett külső hatásaitól is védelmet igényelnek) az egyéb beépítésre szánt területektől eltérő területek.

Meggyeskovácsi területén ebbe a területfelhasználási kategóriába soroljuk a temetők területét, a műemlékek területét, ha azok szervesen nem egy más területi egységen belül helyezkednek el, a tervezett szennyvíztisztító területét, a volt bányagödör területét, valamint a nagyobb kiterjedésű, sportolási és szabadidős területeket.

A község területén négy működő temető van. Egy Rábakovácsiban (274 hrsz.), egy Egyházzsuzszen (53 hrsz.), egy Balozsamegyesben (440 hrsz.) és egy újabb kialakítású temető a két falurész között (317 hrsz.). Ezek további fenntartása különböző okokból (hagyomány, kegyeleti, karbantartási stb.) indokolt, de a jövőben szerencsésebb az új temetőnek az előtérbe helyezése, ahol a feltételek leginkább biztosítottak, amelynek területi bővítése biztosítható. A meglévő temetőknél nem oldható meg az előírt védőfásítás telepítése, mivel a terület teljes egészében sírokkal igénybe van véve. Az új temetőnél jelenleg szintén nem áll rendelkezésre erre a célra hely, azonban a szomszédos ingatlanok terhére (azok megvásárlásával) elvileg kialakítható a 30 m szélességű védőfásítás.

A tervezett szennyvíztisztító telep a belterület határától kb. 1500 m-re északra, a 035/22 hrsz. ingatlanból kerül kialakításra.

A település sportpályája a falu északi szélén, külterületen került kialakításra (056/4 hrsz.), amely egyéb közösségi rendezvények, programok (pl. falunap) céljára is szolgál. Jelentős sporttevékenység jelenleg a faluban nincs, így a pálya mellett öltöző vagy egyéb kiszolgáló létesítmény építésére igény nem merült fel. Egy jobban kihasználható sportpályát a település központi részén lenne célszerű létrehozni, ahol biztosíthatók az egyéb feltételek is. A jelenlegi sportpályát és környezetét javasoljuk továbbra is rendezvényterként, amatőr sportterületként, esetleg egyéb, a települést népszerűsítő szabadidős célra (pl. vásár, lovaspálya, őshonos állatbemutató) fenntartani.

A Rába-part üdülőterület és a volt (ill. tervezett) Rába-híd közötti részét a víziturizmushoz és kerékpáros turizmushoz kapcsolódó szabadidős (horgászat, strand, játékok stb.), sportolási (labdajáték, tollaslabda, tornapálya stb.) és táborozási (sátorverő-, sütő-, főző-, piknikhely)

funkciókra javasoljuk, amely kapcsolódhat a jelenlegi és egy esetlegesen később megvalósítandó üdülőterületi funkcióhoz.

A sportolási és szabadidős különleges területeket jelentős zöldfelülettel (min. 90 %), a természeteshez közeli állapotú területként kell megtartani, kialakítani.

A 0323, 0324/8-13 hrsz-ú területeken lévő volt bányagödör (hulladéklerakó) mielőbbi rekultivációja szükséges, amit a 20/2006 (IV. 5.) KvVM rendelet előírásai szerint kell végrehajtani. A felhalmozott hulladék vizsgálata és megfelelő ártalmatlanítása (elszállítása) után a területet takaró-, illetve termőtalajjal kell borítani és növényzettel betelepíteni (javasolt az erdősítés). Új bányaterületet nem terveztünk.

A települési hulladékok (mielőbb szelektív) gyűjtésével és térségi lerakóhelyre szállításával együtt valamennyi illegális lerakóhelyet fel kell számolni. Újabb hulladéklerakót a település környezetében nem terveztünk létrehozni.

Közlekedési és közműelhelyezési, hírközlési terület

A közlekedési és közműelhelyezésre szolgáló terület az országos és a helyi közutak, a kerékpárutak, a gépjármű várakozóhelyek (parkolók) - a közterületnek nem minősülő telkeken megvalósuló kivételével -, a járdák és a gyalogutak, mindezek csomópontjai, vízelvezetési rendszere és környezetvédelmi létesítményei, a közforgalmú vasutak, vízi és légi közlekedés, továbbá a közművek és a hírközlés építményeinek elhelyezésére szolgál.

A településen lévő, közcélú közlekedés létesítményei és közművek elhelyezésére szolgáló területet soroljuk e kategóriába. Jelentős fejlesztést e téren nem terveztünk, a közlekedési területek növekedése néhány új utca kialakítása, illetve a meglévő utcák, közterületek szabályozási szélességének növelése révén került megtervezésre.

Bővebben még a Közlekedésfejlesztési, valamint a Közműfejlesztési javaslat munkarész foglalkozik a területekkel.

Zöldterület

A zöldterület az állandóan növényzettel fedett közterület (közkert, közpark).

A községben jelenleg önálló zöldterület nincs. A meglévő zöldfelületeket vagy közterületen, vagy egyéb funkciót betöltő épületek (kastélyok, templom) ingatlanjain alakították ki. A rábakovácsi településrész temetője melletti, növényzettel borított részt (275/1-2 hrsz.), közkertként (pihenőkert) célszerű kialakítani. Hasonlóképp az üdülő- és lakóterület között (616/29 hrsz.), a funkcionális elhatárolást is biztosító közkert (játszótér) létrehozása célszerű.

Az új temető területén belül az előírt védőfásítás (30 m) terület hiánya miatt nem biztosítható, ezért a szomszédos területek terhére szükséges létrehozni, ami biztosítja a lakóterületektől a megfelelő lehatárolást. Célszerű parkosított jelleggel (pihenőkertként) és nem véderdő-szerűen a területet kialakítani, többszintes növényállomány alkalmazásával.

A közterületen is indokolt a zöldfelületi arány javítása. A közlekedést nem szolgáló felületeket célszerű zöldfelületként kialakítani és folyamatosan gondozni, felújítani. A balozsamegyesi temető és a kastély környezetében lévő, nagyobb összefüggő zöldfelületeket közkert-szerűen díszkertként, pihenőkertként vagy játszótérként javasoljuk kialakítani. A közterületeken, ahol lehetséges, több szintes növényállománnyal kell javítani a belterületi zöldfelületi arányt, biztosítva ezzel a levegőtisztaság-védelem (por), zajvédelem, hő elleni védelem (árnyékhataás), falukép, utcakép (utcafásítás) szempontjait is.

Az ingatlanokon belüli zöldfelületek (kertek) fennmaradásáról, fejlesztésükről a helyi építési szabályzat keretén belüli szabályozás (előírt zöldfelület aránya) révén kell gondoskodni. Célszerű ösztönözni az ingatlantulajdonosokat a zöldfelületek bővítésére, színvonalának emelésére.

Erdőterület

Az erdőterület erdő céljára szolgáló terület. Megkülönböztetünk védelmi, gazdasági rendeltetésű és turisztikai (természeti) célú erdőt.

A település környezetében nem magas az erdőterületek aránya (8,1 %), amelyek nagy része is a Rába hullámterében található. Indokolt ezért – részben gazdasági, részben környezetvédelmi és tájrendezési okokból – az erdőtelepítés. A gyengébb minőségi osztályba tartozó mezőgazdasági területeket (szántó 5 – szántó 8) javasoljuk erdőtelepítésre felhasználni. Az egykori erdőterületeket célszerű visszaállítani, minél inkább tömbként kezelve. A település nyugati határában, a Haraszi külső dűlő, Mankus és Paperdő dűlő, Egyházszeg, Alsó-mezei tag, Felső mezei tag a leggyengébb minőségű területek.

Az erdők fafaj szerinti megoszlása: tölgy 11,8 %, akác 26,8 %, egyéb kemény lomb 9,2 %, nemes nyár 19,0 %, hazai nyár 1,1 %, fűz 13,1 %, éger 18,2 %, fenyő 0,5 %.

Védelmi erdőket kell telepíteni azon létesítmények, területek köré, amelyeknek a környezetük felé a zavaró hatásokkal szembeni védelem szükséges, vagy kívánatos (pl. gazdasági területek) illetve amelyek a környező területek zavaró hatásaitól védendők (pl. temető). A védelmi erdőt lehetőség szerint saját területen belül kell kialakítani, ültetési kötelezettség előírásával. Ha ez nem lehetséges, akkor a szomszédos területek rovására kell ilyen rendeltetésű területsávot igénybe venni. A védelmi erdőt az köteles kialakítani, aki a zavaró hatású tevékenységet folytatja, vagy létesítményt létrehoz. A védelmi erdők növénytelepítését meg kell tervezni és engedélyeztetni. Többszintű növényállományt kell kialakítani, különböző, de nem tájidegen és nem allergén fajok (lombhullató és örökzöld) felhasználásával.

Gazdasági erdőket célszerűen a mezőgazdasági termelésre kevésbé alkalmas területeken javasolunk. A fafajok megválasztásánál törekedni kell arra, hogy a tájegységre jellemző, lehetőleg őshonos és nem allergizáló fajtákat válasszanak. Az erdőtelepítésnél figyelembe kell venni a tájképvédelem és vadgazdálkodás szempontjait is.

A Rába-folyó és a belterület közelében lévő erdőket, ahol a fakitermelés csak a természet-, táj- és környezetvédelmi szempontok figyelembevételével történhet, természeti, turisztikai erdő kategóriába soroljuk. Ezek az erdők sok vadon élő állat életteréül és sokféle aljnövényzet tenyészhelyéül is szolgálnak, tájképi szempontból jelentősek. A település közelében lévő erdők pedig a zöldterületek hiányát pótolják.

Mezőgazdasági terület

A mezőgazdasági területen a növénytermesztés, az állattenyésztés és a halászat, továbbá az ezekkel kapcsolatos termékfeldolgozás és -tárolás építményei helyezhetők el.

Meggyeskovácsi külterülete túlnyomó részben mezőgazdasági, ezen belül is szántóföldi hasznosítású. A jövőben javasoljuk ennek arányait gazdaságossági, tájképi, természet- és környezetvédelmi okokból megváltoztatni.

A gyengébb termőképességű (Sz 6-8-as minőségi osztályba tartozó) területeken és a vízfolyások környezetében (védelmi sávjában), nehezen megközelíthető területeken az intenzív művelés helyett a – még, ha hosszabb távon is, de gazdaságosabb – extenzív, természetközeli művelést, az erdő- vagy rétgazdálkodást (kaszáló, legelő) az alternatív energiatermelés fűtőanyagainak termesztését (energiafű, energiaerdő), indokolt folytatni. Az élővízfolyások 50-50 m-es parti sávjában csak szelektív növényvédelmi és műtrágya használható, szántóföldi természetes trágya, trágyalé, kezeletlen szennyvíziszap és egyéb szennyező anyagok nem használhatók és nem tárolhatók. Hasonlóképpen a felszíni és felszín alatti vizek védelmében a nitrátszennyezés lehetőségét ki kell zárni.

Farmgazdaság létesítését általánosságban nem javasoljuk, de nem is kívánjuk kizárni, illetve területileg meghatározni. Célszerűbb az építés engedélyezését egyedileg, minden szempont (környezeti, tájképi stb.) figyelembevételével mellett megtenni, mint általános szabályokat lefektetni.

Meggyeskovácsi környezetében kicsi a kertgazdaság aránya, noha az adottságok jók. A település közelében, valamint a gazdaságos, üzemi szántóföldi művelésre kevésbé alkalmas területeken javasoljuk a kertgazdaságot, ezen belül is elsősorban a gyümölcstermesztést. A területek elaprózása nem indokolt, részben a termelési technológia és gazdaságosság, részben településképi szempontból, ezért építési lehetőséget csak min. 3000 m² feletti területrészek esetében indokolt biztosítani.

Vízgazdálkodási terület

Vízgazdálkodási területbe soroljuk a Rába-folyó medrét, a Holt-Herpenyő medrét, a vízzel telt holtágakat, vízállásokat, közvetlenül a Rábába torkolló nagyobb árkokat (Gyulaházi árok, Haraszi árok, 01396/1-2, 0141, 0124, 30, 100, 165 hrsz. árok, 0246, 0251, 0241, 07 hrsz. árok, Balozsamegyesi árok).

A Rába hullámtere, nyílt ártere a település környezetében a folyó jobb parti területe, egészen a közigazgatási határig (Herpenyőig) terül el. Tágabb értelmezésben ez a terület is vízgazdálkodási területnek számít, tehát építési tevékenység, a vízínőségre befolyással lévő tevékenység, vegyi anyagok (növényvédőszer, olajtermékek) trágya, műtrágya felhasználása, tárolása, állattartás itt csak a vízügyi hatóság feltételei szerint végezhető.

Az élővízfolyások partételtől számított 50 m széles sáv vízvédelmi terület. A felszíni vizek védelméről az előző fejezetekben részletezett módon kell gondoskodni.

A Rába folyógazdálkodási terv értelmében a folyó ezen szakaszán mederszabályozásra nem kerül sor, azonban a belterület (üdülőtelep) környezetében partbiztosítást kell végezni. Ehhez a szükséges területet a tervben biztosítottuk. A folyógazdálkodási terv egy árapasztó vápát is tartalmaz, aminek helyét a településszerkezeti terven jelöltük.

Szélerőművek telepítési területe

Vas megye területrendezési terve Meggyeskovácsi település környezetét hasznosításra preferálható területnek jelöli. A kedvező feltételek miatt konkrét szándék is mutatkozik, a szomszédos településekkel közös szélerőmű-park létrehozására.

A különböző szempontok, a tervezett telepítést megelőző szakhatósági vélemények, állásfoglalások figyelembevételével Meggyeskovácsi külterületének északi – északnyugati részén (a 0119-0170 hrsz. úttól északra) javasoljuk szélerőművek telepítését. A tervezés során figyelemmel kell lenni, hogy Meggyeskovácsi lakóterületeinek, településközponti egyes területeinek határához a teljes magasság (torony és kerék együtt) 6-szorosánál, de 600 m-nél, a szomszédos települések lakóterületeinek, településközponti egyes területeinek határához 1200 m-nél, közelebb ne kerüljenek a tornyok. Az infrastruktúra hálózati ellátó rendszerek elemeitől, be kell tartani a biztonsági övezetekre vonatkozó jogszabályi előírásokat (213/1997. (XII. 1.) Korm. rendelet a nukleáris létesítmény és a radioaktív hulladék tároló biztonsági övezetéről; 122/2004. (X. 15.) GKM rendelet a villamosmű biztonsági övezetéről; 6/1982. (V. 6.) IpM rendelet a gáz- és kőolajüzemű létesítmények biztonsági övezetéről).

Az országos közutaktól, (meglévő és tervezett), valamint a külterületen meglévő épületek ingatlanhatárától mérve (Gyula-major) 100 m-re, de legalább a dőléstávolságra kerüljenek felállításra a szélkerekek. A közúti közlekedésről szóló 1988. évi I. törvény 42/A. § (1) a) pont értelmében egyeztetni szükséges a közút kezelőjével.

A telepítésnél figyelembe kell venni a Natura 2000 terület védettség szempontjából előírt távolságot is.

A javasolt területek a településszerkezeti terven vonalkázott kitöltéssel vannak ábrázolva.

Portschy Tamás okl. építészmérnök
okl. városépítés-városgazdasági szakmérnök
vezető településtervező TT1-18-0043

MEGGYESKOVÁCSI TELEPÜLÉSRENDEZÉSI TERVE

Közműfejlesztési javaslat

Vízellátás

Meggyeskovácsiban ki van építve NA100 és NA150 KM-PVC csőből az ivóvízhálózat. A község az ivóvizet Rum vízmű-telepéről kapja. Rum területén található, rétegvízre telepített 2 db mélyfúrású kút.

Az I. sz. kútból a víz egy vastalanítóba megy, a II. sz. kútból kevert víz kerül a 200 m³-es SUPERSTAR víztoronyba. Ezen kívül egy 100 m³-es víztorony található Rum területén. A későbbiek során szükség van a vízelőkészítés felújítására. Rum község vízelosztó hálózatára csatlakozik Zsenye-Rábatöttös községek vízhálózata is, illetve NA150 KM-PVC vezeték van kiépítve Meggyeskovácsi vízellátásához. Ez a Szabadság utca déli részén csatlakozik a község vízelosztó hálózatához. A községben minden utcában ki van építve az ivóvízhálózat, NA150 illetve NA100 KM-PVC csőből, maximum 200 m-ként föld feletti tűzcsapokkal ellátva, melyek biztosítják a lakóépületek oltóvíz-igényét. A lakossági bekötések száma: 394 db, a közületi bekötések száma: 19 db.

A vízhálózat üzemeltetője a VASIVÍZ Rt.

Hálózatfejlesztési javaslat:

A jelen rendezési terv alapján, az alábbi helyeken lesznek lakóterületek, amelyek vízellátása a következő módon biztosítható:

- a Szabadság utcában lakóingatlanok kialakítását tervezik a meglévők közé, ezek vízellátása a meglévő gerincvezetékre csatlakoztatva leágazó vezeték kiépítésével biztosítható.
- a Zrínyi utca nyugati oldalán lakótelkek létesülnek, vízellátásukhoz a meglévő gerincvezetékre csatlakoztatva leágazókat kell kiépíteni.

A bővítés kommunális vízigénye:

	Vízigény
lakóházanként: 3,5 fő x 150 l /nap, fő	525 l/nap/ingatlan
összesen: 54 db lakóház x 525 l/nap	28 m ³ /nap

A családi házas ingatlanok felé D32 leágazó vezetékeket kell kiépíteni, nagyobb létesítményeknél a leágazó vezeték méretezendő. Telekhatáron belül, aknában szerelendő fel a vízmérő.

A gerincvezetékre 200 m-ként föld feletti tűzcsapot kell telepíteni. Nagyobb alapterületű épületek építése esetén a megfelelő mennyiségű oltóvíz biztosítására tűzivíz tározó kiépítése szükséges.

Földgázellátás

A községben középnyomású földgázelosztó hálózat van kiépítve PE műanyagcsőből. Az Ikervár mellett létesült gázátadó állomás felől nagyközépnyomású vezeték épült ki Meggyeskovácsi, Rum, Püspökmolnári, Csempeszkopács és Rábatöttös irányába. A község észak-nyugati határán, az Arany János utcában gázfogadó állomás van telepítve, mely a gáz nyomását 4,0 bar értékre csökkenti. Innen középnyomású gázvezeték létesült a község földgázelosztó hálózata felé. A fő gerincvezeték a Kossuth és Szabadság utcában épült ki, erről ágaznak le a további gerincvezetékek. A középnyomású vezeték védőtávolsága 4-4 m. A biztonsági övezeten belül tilos minden építési tevékenység, fák ültetése és szőlőművelés. A községben minden utcában ki van építve a gerincvezeték, az ingatlanok felé leágazó vezetékek létesültek, melyre csatlakoztatva telekhatáron szerelendő a nyomásszabályozó és mérő.

A fogyasztás jellege lakossági. A szolgáltatást az ÉGÁZ Rt. végzi.

Hálózatfejlesztési javaslat:

A községben jelen rendezési terv alapján, a következő helyeken lesznek lakóterületek, melyek földgázellátása a következő módon biztosítható.

- a Szabadság utcában lakóingatlanokat alakítanak ki a meglévők közé, ezek földgázellátása a meglévő gerincvezetékre csatlakoztatva leágazó vezetékek kiépítésével biztosítható.
- a Zrínyi utca nyugati oldalán lakótelkek létesülnek, földgázellátásukhoz a meglévő gerincvezetékre csatlakoztatva leágazókat kell kiépíteni.

A földgázigények biztosításának lehetősége:

A fejlesztési területek a meglévő középnyomású földgázelosztó-hálózat mentén találhatók, így a meglévő gerinchálózatra való csatlakozással, leágazók kiépítésével a lakóingatlanok földgázzal elláthatók.

Lakóterületeknél a várható többlet földgázigény:

$$54 \text{ db lakóház} \times 2,5 \text{ m}^3/\text{óra/lakóház} = 135 \text{ gNm}^3/\text{óra}$$

Minden ingatlan részére D32 PE leágazó vezetéket kell majd kiépíteni és telekhatáron belül nyomásszabályozók felszerelése szükséges. Nagyobb gázigények esetén szolgáltatóval előzetesen egyeztetni kell. A gázvezeték anyaga egységesen PE 80/G sárga-csíkos műanyagcső.

A fenti gázigények biztosításának céljából a meglévő gázelosztó-hálózatot, illetve gázfogadó állomást felül kell vizsgálni, el kell végezni a hálózat hidraulikai méretezését, szükség esetén a gázfogadó-állomás kapacitását bővíteni kell, míg a meglévő hálózat keresztmetszetét növelni kell.

Szennyvízcsatornázás

A községnek 2002. évben készítette el a szennyvízcsatorna-hálózat tervdokumentációját a Szemes és Fia Kft. A község szennyvízcsatorna-hálózatának tervével párhuzamosan készült el Csempeszkopács, Ikervár, Rum, Zsennye, Gyanógeregye, Nemeskolta, Sorkifalud és Sorkikápolna szennyvízelvezetésének terve is. A tervdokumentáció szerint Ikervár kivételével a többi község szennyvize egy D160 KPE nyomóvezetéken érkezik Meggyeskovácsi felé és csatlakozik a tervezett egyik szennyvíz átemelőre majd onnan a gravitációs hálózatra.

Meggyeskovácsi községben gravitációs szennyvízcsatorna-hálózatot terveztek, néhány helyen kisebb szennyvíz átemelővel, melyek a gravitációs hálózatba juttatják a szennyvizet. A község északi határán, a Kossuth utca végén telepítendő szennyvíz átemelő az Ikervár felé vezető út mellett, a 035/22 hrsz. területen létesítendő szennyvíztelepre juttatja a szennyvizet.

A tervezett gravitációs szennyvízcsatorna-hálózat anyaga KG-PVC cső, míg a szennyvíznyomó-vezetéké KPE.

A fejlesztési területek szennyvízelvezetése céljából bekötéseket kell kiépíteni, csatlakoztatva a korábban készített tervdokumentációban lévő gravitációs szennyvízcsatorna-hálózatra. Minden ingatlan felé NA150 KG-PVC bekötések alakítandók ki. A község gravitációs csatornahálózatát – a korábban tervezett, illetve jelenlegi rendezési tervben tervezett – egységes egészként kell kezelni. Szükség esetén a korábban tervezett hálózat fektetési mélységeit módosítani kell, valamint a szennyvízátemelő kapacitását szükséges bővíteni.

Horváth Ervin SZG-1-18-0033

okl. épületgépész-mérnök

vezető tervező

Felszíni vizek, a csapadékvíz elvezetése

A terület meghatározó vízfolyása a Rába folyó, amely befogadója a felszíni vizeknek. Ezen a területen a Rába enyhe lejtésű. Kisvizek idején képtelen hordalékát tovább szállítani ezért azt lerakja, és zátonyokat épít belőle. Ezzel szemben árvizek idején jelentős mennyiségű görgeteget és lebegtetett hordalékot szállít. A folyókanyarulatok folyamatosan fejlődnek. A kanyarulatok külső ívein pusztul a part, míg a belső íveken övzátonyok képződnek.

A folyó balpartján, a horgásztelep hosszában parterősítés szükséges, hogy a beépített terület irányába ne bővítse medrét. A parti szakaszon viszont a védmű megépítése és karbantartása, érdekében 6 m-es szélességben az üdülőtérület teljes hosszában közterület jellegűvé kell alakítani.

A csapadékvizek elvezetése alapvetően Ny-K irányú árkokkal, a belterületen út menti nyílt árkokkal történik. A településen átvezető árok gyűjtik össze és vezetik el a felszíni vizeket a Rába folyóba. A jelentősebb árok északról dél felé: Gyulaházi-árok, 017 hrsz. árok, Haraszi-árok, 0139/1-0139/2-0141-0124-30-100 hrsz. Csíkárok, Balozsamegyesi-árok. Ezekbe csatlakoznak és viszik a csapadékvizet az út menti árok.

A Gyulaházi-árok, Haraszi-árok és a Balozsamegyesi árok a Hegyhát – Kemenesaljai Vízügyi Társulat kezelésében vannak. A többi külterületi árkokat és azok belterületi átvezető szakaszait, valamint a belterületi csapadékvíz-elvezetőket az önkormányzat kezeli. Ezek részben mederburkolattal el vannak látva. Fontos, hogy a vízelvezető rendszer mindig megfelelő kapacitással működőképes állapotban legyen, hogy a magasabb területekről a községen át szállított csapadékvíz a falu belterületén ne okozhasson elöntést, károkat. A kül- és a belterület között indokolt iszap- és hordalékfogó műtárgyakat létesíteni. A belterületi árkokat mederburkolattal kell ellátni a könnyebb karbantarthatóság érdekében. Az árok karbantartását első sorban a csapadékos idő előtt, de rendszeresen el kell végezni (fűkaszálás, esetleg benőtt cserjék, iszaplerakódás eltávolítása).

A szűkebb útszakaszokon indokolt zárt csapadékcatorna kiépítése az út szélesítése és a kétoldali járda megépítése érdekében.

Tervezett fejlesztés:

- A Szabadság utca nagyrészen új beépítésre kerülő szakaszán a kis magasságkülönbségek miatt kétirányú elvezetést javasolunk, a 67 hrsz. út mentén mederburkolatos árok, vagy zárt csatorna kiépítésével, amely szolgálhat a tartalék lakóterületi út csapadékvizeinek részbeni befogadójául is.
- A Zrínyi utcai új beépítésnél mederburkolatos folyóka kiépítését javasoljuk, amelyből a meglévő árok felújítása révén a csapadékvíz elvezetése megoldható a befogadó 020 hrsz. árokgig.
- A Halász utca meghosszabbításában tervezett új („A”) utca vízelvezetését zárt csapadékcatornával javasoljuk kiépíteni, amit a 616/28 hrsz. árok burkolattal ellátva vezet a Haraszi árokba.

A fejlesztési területeken a csapadékvíz-elvezetést vagy mederburkolattal ellátott folyókákkal, árkokkal, vagy zárt csapadékcatornával célszerű megvalósítani. Az új csapadékvíz-elvezető rendszert a meglévőre csak abban az esetben lehet rákötni, ha annak vízelvezető képessége biztonságos a befogadógig.

Tüske Zsolt V4c-1-20-0067

okl. meliorációs üzemmérnök,

okl. építőmérnök

Villamos energia ellátás

Meggyeskovácsi elektromos energia ellátását a település belterületi határától nyugatra húzódó Ikervár-Körmend középvezetékű, 20 kV-os szabadvezetékéről kapja. A 20 kV szabadvezeték biztonsági övezete a 11/1984 IPM rendelet szerint kettős felfüggesztésnél belterületen a legszélső vezetéktől számítva 2,5 m. Ez sík elrendezésű 20 kV-os kialakítás esetén az oszlop tengelyétől számítva kb. 3,25 m-t jelent (ezen értékek pontosítása csak kiviteli terveknel lehetséges). Külterületen a védőövezet a szélső száltól számított 5 m.

Az elektromos energia szolgáltatója a településen az E.ON ÉDÁSZ Rt.

A faluban 3 (2+1) db (160-160-100kVA) kommunális célokat ellátó és 1-1 db (100-160 kVA) volt TSZ tr. állomás van (2+1 a Rábakovácsi és 1-1 a Balozsamegyes részekén). Gyulamajorban és Jánosmajorban további egy-egy tr. állomás szolgálja a villamos-energiaellátást. Azon a részen, ahol a 20 kV-os és a 0,4 kV-os szabadvezeték egy nyomvonalon halad, ott közös oszlopsoron kell azokat vezetni.

A 0,4 kV-os hálózat oszlopain célszerű egyéb közcélú vezetékeket (telefon, kábeltelevízió) is elhelyezni, ha a szolgáltató engedélyezi.

Új energiaigényekről az áramszolgáltató irányába igénybejelentést kell benyújtani. Igénybejelentés és csatlakozási szerződés megkötését követően kezdi meg az áramszolgáltató a szükséges műszaki feltételek előkészítését. Középvezetékű vezeték létesítése legalább 9 hónap időtartamot vesz igénybe. A beruházások előkészítésébe ezt bele kell kalkulálni.

A fejlesztési területeken az üzembiztonsági és utcafény szempontok miatt javasoljuk az energiaellátást földkábelrel megvalósítani.

Új lakóterületek és kereskedelmi-gazdasági területek ellátása

A két falurészt összekötő területen kialakításra kerülő kb. 16 lakótelek számára az új Rábakovácsi-II. OTR állomástól kell légvezeték hálózatot kiépíteni.

A déli és északi részekén a meglévő transzformátorok cseréjével az ellátás megoldható, szükség esetén pedig a TSZ tr. állomások bővítésével, ill. cseréjével – vagy a meglévő 20 kV-os leágazásokra telepített – a kereskedelmi gazdasági területek is elláthatók.

A területek 0,4 kV-os ellátása légvezetékéről történik, az új területeknél gazdasági szempontokat figyelembe véve kell eldönteni, hogy a lakóingatlanok villamos energia ellátása légvezetékéről, vagy földkábelről történjen.

Közüvilágítás

A közvilágítás korszerű, energiatakarékos kompakt fénycsöves lámpatestekkel lett korszerűsítve, de a főútvonal többségében jegyzői engedéllyel alulvilágított.

Az új lakó- és gazdasági-kereskedelmi területek tervezett közvilágítását a 0,4 kV-os hálózat kialakításának figyelembevételével, az érvényben lévő közvilágítási szabvány (jelenleg MSZ-EN 13201) szerint. A fejlesztésre szánt területek közvilágítására kompakt fénycsöves lámpatestek betervezése célszerű (minimális egységteljesítmény lámpatestenként 26 W). A szabadvezetékes részen az energiaellátási oszlopokra kerülnek a közvilágítási lámpatestek, földkábelrel ellátott részekén kandeláberes a közvilágítás.

Közepes megvilágítási érték legalább:	4 lux.
Megvilágítás középátlagos sűrűsége legalább:	0,2
Megvilágítás határátlagos sűrűsége legalább:	0,1
Közepes fényátlagos sűrűség értéke legalább:	0,3
Fényátlagos sűrűség hosszévalóság legalább:	0,4
Lámpatestek káprázási osztálya:	K ₂

Elektronikus hírközlés

A településen a telekommunikációs szolgáltatást a Hungarotel Rt. biztosítja. A 90-es években az egész község területén korszerű digitális telefonhálózat épült ki, légvezetékekkel. A rendszer hosszabb távon megfelel a tervezett fejlesztési területek ellátására is, főként, ha számításba vesszük a mobiltelefonok térhódítását. Az új fejlesztési területen a hálózatot földkábelrel célszerű kiépíteni.

A kábeltelevíziós hálózat csillagpontos rendszerben, légvezetékekkel épült ki, az elektromos és a telefon vezetékek tartóoszlopaira függesztve. Esztétikai és üzembiztonsági okokból az új ellátó vezetékeket javasoljuk földkábelrel megvalósítani. Az elektronikai hír- és távközlés földkábeleinek elhelyezéséhez a megfelelő helyet az újonnan kialakítandó utcákban biztosítani kell.

Mobiltelefon átjátszó antenna a településen nincs. A környező településeken lévő antennák csak részben biztosítanak megfelelő térerőt. A T-Mobile szolgáltató terveiben szerepel egy bázisállomás felállítása Meggyeskovácsi közigazgatási területén. Amennyiben lehetséges, az antennát a templomtoronyban, egyéb meglévő magasépítményen, vagy a falutól távolabb, tájképi szempontból is elfogadhatóan, külterületen javasoljuk elhelyezni.

Alternatív energiahasznosítás

Alternatív energiaforrások hasznosítása a településen jelenleg nem történik. A térségben a természeti adottságok a szélenergia hasznosítása szempontjából kedvezőek. Szélerőmű építésének szándékával egy cég már megkereste az önkormányzatot, Megyehíd, Csénye és Ikervár településekkel közös szélerő-park kialakítási tervekkel. Meggyeskovácsi vonatkozásában a településtől északra fekvő részeken (Gyula-major környezetében) kerülnének a tornyok felállításra. A számításba vehető területeket (védőtávolságok) a településszerkezeti terv jelöli. A szélerőművek által megtermelt villamos energia az országos hálózatba kerül betáplálásra, így a település energiaellátása szempontjából közvetlen haszna nem mutatkozik.

Nagypál Tibor V-1-18-0187

okl. villamosmérnök

vezető tervező

MEGGYESKOVÁCSI TELEPÜLÉSRENDEZÉSI TERVE

Közlekedésfejlesztési javaslat

Meggyeskovácsi Vas megye középső részén helyezkedik el. A település csak országos közúton közelíthető meg, vasúti kapcsolat legközelebb Sárváron biztosított. Gépjárművel a településről három város is viszonylag könnyen és gyorsan elérhető. (Sárvár 13 km, Vasvár 17 km, Szombathely 23 km). A községet országos főútvonal nem érinti, így nagyarányú átmenő forgalom nem jellemző a településre. A meglévő úthálózat a jelenlegi forgalomnagyságoknak megfelelő keresztmetszetű kiépítettségű. A szabályozási tervben szereplő szélességek kialakításához szükséges a meglévő úthálózat korszerűsítése és bővítése.

A község területén levő utak tervezési osztályba sorolását és forgalmi méretezésüket az 1. sz. és 2. sz. melléklet tartalmazza.

Nagyterségi közlekedési kapcsolat

A nagyterségi közlekedési kapcsolatot az első és másodrendű főutak biztosítják. A településről 3 km-en belül (Rum és Csempeškopács településnél is) elérhető a 87. sz. Kám-Szombathely-Kőszeg másodrendű főút, illetve Rum és Kám érintésével 8 km-en belül elérhető a 8. sz. Székesfehérvár-Jánosháza-Rábafüzes I. rendű főút is. 15 km-en belül elérhetők továbbá a 84. sz. Balatonederics-Sárvár-Sopron illetve a 88. sz. Sárvár-Vát másodrendű főutak, amelyek biztosítják az országos főúthálózattal a kapcsolatot.

A térséghez legközelebb eső fő forgalmi irányok:

- 8. sz. Székesfehérvár-Jánosháza-Rábafüzes I. rendű főút (E 66) - K-Ny-i kapcsolat
- 87. sz. Kám-Szombathely-Kőszeg II. rendű főút - É-D-i kapcsolat

Tervezett fejlesztés

A település közigazgatási határán belül a nagyterségi közlekedési kapcsolatokat is befolyásoló útberuházás nem várható. A fejlesztési tervekben szerepel az M8. j. és M9. j. gyorsforgalmi utak kiépítése, amelyek tervezett nyomvonala Meggyeskovácsit nem érintik, azonban a közelében (Kám, illetve Csempeškopács mellett) húzódnak. A fenti autópályák megépülése esetén a régió belül jelentős mértékben javulna a község elérhetősége. A 87. sz. főút tervezett új nyomvonala Rum községnél egy elkerülő szakasz révén a település déli oldalára, így Meggyeskovácsi felől távolabbra kerül.

Az országban hosszú távon megépítendő egyéb autópályák és gyorsforgalmi utak várhatóan a megye úthálózatára vonatkozóan is forgalomátrendező hatással lesznek, azonban ez a hatás várhatóan a települést nem érinti.

Kistérségi közlekedési kapcsolat

A település közvetlen országos közúti kapcsolatát a 8701. j. Rábahídvég-Sárvár összekötő út és a 8442. j. Meggyeskovácsi-Sorokpolány összekötő út alkotja. A 8701. j. ök. út biztosítja a kapcsolatot Sárvárral és Rumon keresztül Vasvárral. A 8442. j. ök. úton keresztül pedig Szombathely irányába juthatunk el.

Tervezett fejlesztés

A megyei területrendezési tervben szerepel egy új összekötő út megépítése Köcsktől Káldon, Bejcgtyánoson és Meggyeskovácsin keresztül Megyehídig és

Csempeszkopácsig. Ez az új út Meggyeskovácsi külterületének az északi részen haladna, nagyobb részben a meglévő külterületi utak nyomvonalát felhasználva. Konkrét tervek nem álltak rendelkezésre, így a lehetséges nyomvonalat jelöltük az út számára. A 8442. j. út folytatásaként Meggyeskovácsi és Bejcgertyános között egy új összeköttetés szerepel a Nyugat-dunántúli Statisztikai Régió közúthálózat-fejlesztési tervben. Ez az összekötő út lényegében alternatívája a megyei területrendezési tervben szereplőnek, így mindkettőt jelöltük a településszerkezeti terven és a környékterven. A szabályozási tervben csak a belterületi szakaszra tüntetünk fel építési területet. A pontos nyomvonal meghatározása esetén, és a lehetséges változatok közötti döntés függvényében a településrendezési terven a szükséges kiegészítéseket, módosításokat át kell vezetni.

A megyei területrendezési tervben szerepel a 87. sz. főút településeket elkerülő új nyomvonala is, ami lényegesen javítaná a megyeszékhelyre eljutás lehetőségét.

A települést kettészelő 8701. j. Rábahídvég-Sárvár összekötő út keresztmetszeti kialakítása és jelenlegi burkolatállapota is beavatkozást igényel. A tervezésnél figyelembe kell venni a 11,5 tonnás tengelysúly-értéket. Az út burkolata elhasználódott, több helyen teherbírási problémákra utaló jelek találhatók. Rendkívül fontos lenne az út környezetében a megfelelő vízelvezetés megoldása. Az út két oldalán a csapadékvíz-elvezetést a kapubejárók és útsatlakozások területénél is megfelelő átereszekkel, folyamatosan biztosítani kell a befogadókig. Az önkormányzat anyagi helyzetének függvényében javasoljuk a csatolt mintakeresztmetszvény alapján, akár több ütemben a 8701. j. úton a kiemelt szegély és a zárt csapadékcsonna megépítését. Az utat keresztező Haraszi árok és Csíkarok megfelelő befogadó lehet.

Települési szintű úthálózat

A településen belül a közlekedési feltételeket túlnyomóan az országos közutak átkelési szakaszai biztosítják. Ezekről ágaznak ki az önkormányzati utak. Az önkormányzati utak állapota, kiépítettsége nem megfelelő azok folyamatos felújítása, korszerűsítése – az önkormányzat anyagi lehetőségeinek függvényében – szükséges. Célszerű hosszú távon legalább a község központi részén és a szűk utcákban a zárt csapadékcsonna és a kiemelt szegély kialakítását előirányozni.

Az új, tervezett telekalakításoknál és a kiépítetlen szakaszokon (két községrész között) a biztonságos közlekedés (jármű-, kerékpáros és gyalogos forgalom) valamennyi feltételét (út, járda, közvilágítás) az előírt szinten a beépítés megkezdése előtt biztosítani kell. **Az építkezések megkezdése előtt ki kell építeni az új utakat a megfelelő vízelvezetéssel és a járdákat, valamint a közvilágítást!**

A közterületek arculatát a településen élők az ide érkezők, és átutazók érdekében javítani kell. Az új utak kialakításánál és a közterületek felújításánál törekedni kell az igényes anyagválasztásra minél szebb, tetszetősebb közterületek kialakítására, az utcák megfelelő fásítására.

Az utak kiépítettségét – lehetőleg teljes keresztmetszeti kialakítással, a csatolt mintakeresztmetszvények alapján – mielőbb javítani szükséges. A korszerűsítéseket tervezetten – a fontossági sorrend és az önkormányzat anyagi helyzetének függvényében – több ütemben célszerű megvalósítani. Célszerű lenne még a kisebb utcákban is egyoldali burkolatesés mellett a zárt-csapadékcsonna kiépítése, így nagyobb zöldfelület tud kialakulni.

Tervezett fejlesztés

A Halász utca meghosszabbításában a Kossuth utcára kicsatlakozó új („A”) utca létesítésével több lakótelek kialakítására nyílik lehetőség, valamint egy újabb kapcsolat biztosítható az üdülőterület felé.

Új elemként terveztük be a Március 15. tértől kiindulón a 8442. j. ök. útig, elsősorban a mezőgazdasági területek megközelítését szolgáló utat, 12 m szabályozási szélességgel, amely a tartalék lakóterület felhasználása esetén annak feltárására is szolgálna.

Hosszú távon, a településtől északra, nagyrészt a közigazgatási határon vezetett, hálózati szerepű külterületi út kialakítása szerepel a megyei területrendezési tervben, amely részben meglévő külterületi utak összekötésével a szomszédos települések közötti kapcsolat és a mezőgazdasági területek könnyebb és összefogottabb megközelítésének biztosítására lesz alkalmas. Ennek az útnak a lehetséges nyomvonalát a terveken jelöltük.

Szabályozási szélességek

A települési főutak (8701 j. és 8442 j. ök. út) szélessége a kialakult beépítés révén 16-30 m között van. Ennek szélesítését megcélozni csak a ritka és a tervezett beépítéseknél reális. Az OTÉK által az országos mellékutakra előírt 30 méteres építési terület a 8701 j. ök. úton /Kossuth Lajos u., Szabadság u./ nem biztosítható, ezért itt a csatolt mintakeresztelvény alapján igazolható, hogy megfelelő paraméterekkel kialakítható az utca és a közművezetékek is elférnek. A legtöbb közmű már elhelyezésre került. A többi utcára, mint kiszolgáló útra a 12 m-es szabályozási szélesség biztosítható.

A külső szakaszokra 30 m szabályozási szélességet és az úttengelytől számított 50-50 m védőtávolságot írunk elő. A kiszolgáló utcák szabályozási szélessége 12-22 m között van.

A mezőgazdasági területek megközelítésére kialakult külterületi úthálózat szolgál. Ezen utak szabályozási szélességét 12 m-ben határozzuk meg.

Tömegközlekedés

A településnek csak közúti kapcsolata van. A legközelebbi vasútállomás Sárváron található.

A helyközi tömegközlekedést autóbuszok bonyolítják le. Munkanapokon Sárvár irányába 9 járatpár, Szombathelyre 8 járatpár közlekedik. Munkaszüneti napon kevesebb. Nagyobb foglalkoztatók szerződéses üzemeltetéssel munkásjáratokat közlekedtetnek, amelyekkel azonban csak a dolgozókat szállítják munkakezdésre, illetve lakóhelyükre.

Az utazási igények alakulását figyelembe véve szükséges a járatok irányultságát, sűrűségét, menetrendjét kialakítani. A szolgáltatás színvonalán, az utazóközönség jobb kiszolgálásán korszerűbb, nagyobb kapacitású környezetkímélő járművekkel javítani kell.

A községben található buszmegállók száma, helye megfelelő, a kiépítettségük viszont nem megfelelő. A buszvárókat a közelmúltban újakra cserélték, azonban megfelelő leálló-öblök, felszálló-szigetek kialakítása, kiépítése szükséges. Az ÚT 2-1.201 c. szabványban előírt méretekkel, és műszaki feltételekkel kell a buszmegállókat kialakítani.

Parkolás

A településen közcélú parkoló nincs kialakítva, általánosságban nem is indokolt. A helyenként keskeny útpálya, nyíltárok miatt azonban több intézmény környezetében az út menti párhuzamos leállás feltételei nem biztosítottak. Fontosnak tartjuk ezért, hogy az utcák korszerűsítése, kiépítése mielőbb megvalósuljon és vele együtt legalább egy oldalon parkolósávok, parkoló-öblök létesüljenek. A temetők környezetében indokolt parkolóhelyeket kialakítani a közterület igénybevételével, a szabályozási szélességen belül parkoló-öblök kiépítésével.

Az újonnan építendő, kialakításra kerülő kereskedelmi, vendéglátó, szállás létesítményeknél, intézményeknél szigorúan meg kell követelni az OTÉK által előírt mennyiségű – nagy vevőforgalmat lebonyolító, de kis alapterületű árudák esetén a szükséges számú – parkoló kialakítását saját területen, könnyen megközelíthető módon (pl. az előkertben).

Amennyiben az OTÉK által előírt számú parkolóhely nem biztosítható saját területen az OTÉK 42. §. (10) bek. figyelembevételével az önkormányzat közlekedési vizsgálat alapján, helyi parkolási rendeletben szabályozhatja a gépjárműparkolást.

Az utak átépítése (kiemelt szegély és csapadécsatorna építése) során – ahol az utca szélessége lehetővé teszi – leállósáv, parkoló-öböl kialakítását és fák, fasorok telepítését javasoljuk.

Gyalogos forgalom

Jelenleg nem minden utcában, nem teljes hosszban, illetve nem két oldalon van szilárd burkolatú gyalogjárda. Több helyen, nem csak a beépítetlen, hanem a beépített útszakaszokon is teljesen hiányzik a járda. Ez leginkább a Szabadság és Kossuth L. utcában – amely átkelési szakasz, a falu főutcája – okoz jelentős balesetveszélyt, hisz a gyalogosok (iskolás gyerekek, babakocsis, kerekesszékes felnőttek is) az útburkolaton kénytelenek közlekedni. Itt sürgős intézkedés szükséges, hogy legalább egyoldali, megfelelő szélességű (lásd minta-keresztmetszelvevények!) burkolt járda kiépítésre kerüljön.

Ahol hiányos a gyalogjárda és a település lakóterületeinek bővítésekor, a kialakítandó új utcákban legalább egyoldali járda építendő és az előírt szintű közvilágítás biztosítandó. A meglévő lakóterületeken biztosítani kell a gyalogos járdák közlekedésbiztonságát és a gyalogos forgalom részére a használatát.

A kis forgalmú lakóutcákban (Dózsa, Táncsics, Zrínyi, Hunyadi) és az üdülőterületen javasoljuk a lakó-pihenő-övezeti forgalomszabályozást alkalmazni, így a vegyes használat lehetséges.

Kerékpárút

Szombathely-Vasszécseny-Csempeškopács-Rum között, az egykori vasút töltésén már részben kiépült egy kerékpárút, ami Meggyeskovácsi és a megyeszékhely között is biztosíthat főként turisztikai célú kerékpáros közlekedési kapcsolatot. A község és Csempeškopács között a járműforgalom nem jelentős, a kerékpáros közlekedés a közúton bonyolódhat, nem indokolt külön kerékpárutat kiépíteni. A Rába menti településeket érintő turisztikai kerékpárút létesítése felvetődött, amit részben a folyó melletti töltésen, részben külterületi utakon vezetnének, illetve a gyér forgalmú közúton biztosítható a kerékpáros közlekedés. A község területén külön kerékpárutat nem terveztünk. A közút átkelési szakaszán a kerékpáros sáv, vagy -út hosszú távú kialakításának lehetőségét a minta-keresztmetszelvevényeken bemutattuk.

Vas megye Területrendezési terve regionális kerékpárútként szerepelteti a 8701 j. Rábahídvég-Sárvár összekötő út vonalát. Az út belterületi szakasza mentén helyenként 16 m-nél nagyobb szabályozási szélesség nem biztosítható. A kerékpáros közlekedés csak jelentős átépítéssel (zárt csapadékvízvezetés, útkoronasint-süllyesztés, járdák átépítése, közműkiváltások) révén különíthető el a közúti forgalomtól, amivel valósan nem lehet számolni. Az egyébként átépülő szakaszokon az elkülönített kerékpárút, kerékpársáv kialakításának feltételeit biztosítani kell. Ehhez lehetőség szerint a szabályozási szélességeket biztosítottuk.

Tüske Zsolt K1d-1-20-0067
építómérnök
vezető közlekedéstervező

1. sz. melléklet

Az utak tervezési osztályba sorolása

Út megnevezése	Út kategória /kezelő	ÚT 2-1.115 szerinti terv. o.	Tervezési sebesség	Építési terület /szab. szélesség /	Védőtávolság
8701 j. ök. út 8442 j. ök. út	összekötő út/ állami út	K.V.B.	70 km/h	30 m	50-50 m
8701 j. ök. út Kossuth L. u. Szabadság u. 8442 j. ök. út	gyűjtő út/ állami út	B.IV.b.B.	50 km/h	16-30 m	-
Helyi utak	kiszolgáló út/ önkormányzat	B.VI.d.C.	30 km/h	12-22 m	-

2. sz. melléklet

Az utak forgalmi méretezése

A forgalomszámlálási adatokat a 2005. évben kiadott „Az országos közutak keresztmetszeti forgalma” c. kiadványból szereztük be. A tervezési forgalom meghatározásánál $t=20$ év távlati időt vettünk figyelembe, (a forgalomfejlődési szorzókat 2016 évre határoztuk meg). A távlati forgalom meghatározásánál az adatokat 2026 évre határoztuk meg az ÚT 2-1.118:2005 Műszaki előírás szerint kiszámolt forgalomfejlődési szorzók segítségével.

$$TF=1,5 \times 1,25 \times 365 \times t \times 0,5 \times 1 \times \Delta NF^i$$

8442. j. Meggyeskovács-Sorokpolány összekötő út

	Szkg.	Busz	Tehergépjármű				Mkp.	Kp.	Lassú
			Köz.n.	Nehéz	Pót.	Nyer.			
ÁNF₂₀₀₄									
(j/nap)	276	0	5	10	7	3	18	153	27
$f_{2004/2000}$	1,072	0,977	1,108	1,108	1,108	1,108	0,952	1	1
$f_{2016/2000}$	1,351	0,898	1,47	1,47	1,47	1,47	1,022	1	1
$f_{2016/2004}$	1,26	0,919	1,327	1,327	1,327	1,327	1,074	1	1
$f_{2026/2000}$	1,33	0,895	1,862	1,862	1,862	1,862	1,135	1	1
$f_{2026/2000}$	1,489	0,916	1,681	1,681	1,681	1,681	1,192	1	1
ÁNF₂₀₁₆									
(j/nap)	348	0	7	13	9	4	19	153	27
e	1	1,3	0,6	0,6	1,6	1,7	0,8	0,1	0,2
ÁNF₂₀₂₆									
(j/nap)	411	0	8	17	12	5	21	153	27

$TF= 1,5 \times 1,25 \times 365 \times 20 \times 0,5 \times 1 \times (0+13 \times 0,6+9 \times 1,6+4 \times 1,7)=212.156$ F100 ami „B” forgalomterhelési osztálynak felel meg.

8701 j. Rábahídvég-Sárvár összekötő út

	Szgek.	Busz	Tehergépjármű				Mkp.	Kp.	Lassú
			Köz.n.	Nehéz	Pót.	Nyer.			
ÁNF₂₀₀₄									
(j/nap)	981	28	79	63	42	14	20	110	13
f _{2004/2000}	1,072	0,977	1,108	1,108	1,108	1,108	0,952	1	1
f _{2016/2000}	1,351	0,898	1,47	1,47	1,47	1,47	1,022	1	1
f_{2016/2004}	1,26	0,919	1,327	1,327	1,327	1,327	1,074	1	1
f _{2026/2000}	1,33	0,895	1,862	1,862	1,862	1,862	1,135	1	1
f_{2026/2000}	1,489	0,916	1,681	1,681	1,681	1,681	1,192	1	1
ÁNF₂₀₁₆									
(j/nap)	1236	26	105	84	56	19	21	110	13
e	1	1,3	0,6	0,6	1,6	1,7	0,8	0,1	0,2
ÁNF₂₀₂₆									
(j/nap)	1461	26	133	106	71	24	24	110	13

TF= 1. 409.813 F100 ami „D” forgalomterhelési osztálynak felel meg.

Az önkormányzati utakra külön forgalomszámlálási adatokkal nem rendelkezünk.

/Összehasonlítva egyik önkormányzati út forgalma sem haladja meg az országos közutak forgalmát/

MEGGYESKOVÁCSI TELEPÜLÉSRENDEZÉSI TERVE

Tájrendezési javaslat

Táji adottságok

Meggyeskovácsi a Rába és Csörnök völgyében, gyakorlatilag sík területen fekszik. A Rába folyó környezetében, a lassú vízfolyás jelentős kanyarulatokat, holtágakat, változatos, ártéri erdőkkel, rétekkel tarkított tájat alakított ki. A település táji környezete egyébként nem különleges, nagyrészt szántóföldi művelésbe vont területek alkotják, az erdősültség alacsony. A belterülethez kapcsolódóan a Rába partjáig egy hétvégi házas horgásztelep épült ki, amely megszakítja a folyót kísérő természetes parti sávot, ökológiai folyosót. Az épületek környezetében telepített és felnőtt növényzet azonban már némileg pótolja a táji és épített környezet közötti átmenet hiányát.

Országos védelem alatt álló területek

Meggyeskovácsi közigazgatási területén országos jelentőségű védett természeti terület, helyi jelentőségű védett természeti terület, ex lege védett láp nem található. A Rába-völgy ökológiai szerepe, tájképi jelentősége miatt bizonyos védelemre érdemes, de egyéb védettségre javasolható természeti érték a település környezetében nincs.

Természeti területek, ökológiai hálózat

Természeti területek, azaz természetszerű élőhelyek, természetvédelmi szempontból jelentős, de nem védett területek Meggyeskovácsi területén a Rába folyó és Csörnök (Herpenyő) patak völgyéhez kapcsolódva találhatók.

Az ökológiai hálózat a természeti, természetközeli területek, valamint védett természeti területek, és védőövezetük ökológiai folyosókkal biztosított biológiai kapcsolatainak egységes elnevezését jelenti. Ezek a területek védett fajok élőhelyei, ökológiai funkcióval rendelkeznek.

Az élőlényeket és közösségeiket veszélyeztető tényezőnek tekinthető minden olyan tevékenység, hatás, mely csökkenti a fajok génállományát, az életközösségek diverzitását, ill. komplexitását. A leginkább veszélyeztető tényezők az élőhely megszűnését, átalakulását, illetve beszűkülését okozó hatások. Míg az előbbi kettő általában látványos és a természetvédelmi veszteség könnyen kimutatható, addig az utóbbi negatív hatása csak később, esetleg váratlanul jelentkezik.

A fajok megőrzéséhez nagy egyedszámú, változatos, környezetük változásaihoz lehetőség szerint alkalmazkodni tudó, önfenntartó populációkra van szükség. A genetikai változatosság az élőlények alkalmazkodóképességét, hosszú távú fennmaradását alapvetően meghatározó tényező. Nagy egyedszámú, változatos populáció egyes példányai nagyobb valószínűséggel élnek túl egy betegséget, sérülést, éghajlatváltozást, termőhelyi leromlást stb., mint egy kevés példányból álló, genetikailag egymáshoz hasonló állomány egyedei.

Az ember tevékenysége folytán kialakuló ipari létesítmények, települések, üdülőterületek, "nyomvonalas létesítmények" (utak, vezetékek, árkok), vadvédelmi vagy egyéb kerítések, intenzív művelésű területek stb., nagyon sokszor áthághatatlan akadályt képeznek az élőlények számára.

A fenti káros következmények csökkenthetők, vagy akár teljesen megakadályozhatók, ha az elszigeteltséget ún. ökológiai folyosók segítségével megszüntetjük.

Az 1996. évi LIII. a Természet védelméről szóló törvény 53. § (3) bekezdése alapján:

- a) ökológiai (zöld) folyosó a természeti és természetközeli területek között, a biológiai kapcsolatot biztosító vagy ezt elősegítő területek, sávok és mozaikok láncolatát;
- b) ökológiai hálózat a természeti, természetközeli területek, valamint védett természeti területek és védő övezetük ökológiai folyosókkal biztosított biológiai kapcsolatainak egységes elnevezését jelent;

Ökológiai folyosók lehetnek sövények, facsoportok, fasorok, rétek, vízfolyások a partjaikat kísérő növényzettel stb. Minél nagyobb ezeknek a változatossága, annál több faj egyedeinek a számára jelentenek használható útvonalat, illetve a vándorlási és szétterjedési lehetőségen kívül állandó vagy ideiglenes élőhelyet. Éppen ezért rendkívül fontos ezen meglévő folyosók megtartása, illetve szükség esetén újak létesítése.

A természetvédelem egyik célja, hogy az egyes védett vagy nem védett természeti területeket minél több ökológiai folyosóval összekötve a természeti területek összefüggő rendszerét, hálózatát hozza létre.

A Rába-partig terjeszkedő horgász-üdülőtelep jelenleg megszakítja az ökológiai folyosót. A vízpart megközelíthetősége, partvédelmi munkák végzése miatt egyébként is indokolt, beépítetlen parti sávot kialakítani, ami megfelelő szélességben (lehetőleg min. 6 m) szabadon hagyva (kerítések, építmények visszabontása), alkalmas a két terület összekapcsolására, a Rába természetes környezetében a vadon élő állatok számára vándorlási út céljára is.

Az ökológiai (zöld) folyosó övezetére vonatkozó irányelvek:

- (1) Az ökológiai (zöld) folyosó övezetbe eső területek használata és fejlesztése során törekedni kell a természetkímélő hasznosítási módok kialakítására. Az övezetben az extenzív gazdálkodás kívánatos.
- (2) Az övezetben a kialakult tájhasználat megváltoztatása csak abban az esetben indokolt, ha az a természeti, vagy természetközeli állapot irányába történik.
- (3) Az ökológiai (zöld) folyosó övezetbe eső mezőgazdasági területeken, általában a beépítést meg nem engedő általános mezőgazdasági területek kialakítása javasolt. Az övezetben birtokközpont, a 10%-ot meg nem haladó beépíthetőséggel, csak legalább 30 hektáros birtoktest felett, s különösen indokolt esetben legyen kialakítható. Birtokközpont területén elsősorban a hagyományos állattartást szolgáló építmények elhelyezése legyen megengedhető.
- (4) Az övezetben az ökológiai folyosók hézagait célszerű pótolni.
- (5) Az övezetben tervezett kertes mezőgazdasági terület ne legyen kialakítható. Az övezet meglévő kertes mezőgazdasági területein a 3000 m²-nél kisebb terület ne legyen beépíthető.
- (6) Az ökológiai (zöld) folyosó övezetbe eső gazdasági rendeltetésű erdőterületeket javasolt valamilyen más, elsősorban védelmi rendeltetésű erdőbe sorolni.
- (7) Az ökológiai (zöld) folyosó övezetben új építmény létesítése csak indokolt esetben a természeti értékek, tájképi adottságok károsítása, sérelme nélkül javasolható.
- (8) Az övezetben potenciálisan környezetszennyező vagy veszélyeztető létesítmény kialakítása nem javasolt.

NATURA 2000 területek

Az EU ökológiai hálózatát képező NATURA 2000 különleges természet-megőrzési terület, a Rába és Csörnóc völgy HUON20008 kód alatt szerepel. Meggyeskovácsi közigazgatási határain belül az említett területbe a következő külterületi részek tartoznak helyrajzi számok szerint:

08, 09, 010/1, 010/2, 010/3, 011, 012, 013/23, 013/24, 016/3, 016/5, 016/17, 016/8, 019, 020, 025, 028, 029, 030/2, 030/4, 030/7, 030/9, 030/11, 030/12, 030/13, 030/14, 034, , 035/21, 036, 037, 045, 046, 047, 048, 055, 056/1, 056/2, 056/3, 0173/3, 0173/4, 0175, 0177/1, 0177/2, 0177/3, 0179, 0181/1, 0181/2, 0181/3, 0182, 0184, 0185, 0195/4, 0195/5, 0195/6, 0195/7, 0195/8, 0195/9, 0195/10, 0195/11, 0195/12, 0195/14, 0195/15, 0195/16, 0195/17, 0195/20, 0195/21, 0195/23, 0195/24, 0195/26, 0195/27, 0195/31, 0195/32, 0195/29, 0195/3, 0195/30, 0197, 0199/3, 0199/4, 0199/5, 0199/6, 0199/7, 0199/8, 0206, 0209, 0211/1, 0211/2, 0213, 0217, 0219, 0221, 0222, 0230, 0231/1, 0232/1, 0232/2, 0233/2, 0233/3, 0233/4, 0235/2, 0235/3, 0235/4, 0236, 0237, 0238/11, 0240/8, 0317/4, 0317/5, 0317/6, 0317/7, 0318/4, 0318/5, 0318/19, 0318/20, 0318/21, 0318/22, 0318/23, 0318/24, 0318/25, 0318/26, 0318/27, 0318/29, 0318/30, 0328, 0335, 0336, 0337, 0338, 0339, 0340, 0341, 0343/1, 0343/10, 0343/11, 0343/12, 0343/2, 0343/3, 0343/4, 0343/6, 0343/7, 0343/8, 0343/9, 0344, 0345, 0346, 0347, 0349, 0350, 0351, 0353, 0355, 0360, 0361/1, 0361/2, 0363/1, 0374, 0375, 0376, 0377, 0383, 0388, 0384/1, 0384/2, 0384/3, 0384/4, 0389/3, 0389/4, 0389/10, 0389/11, 0389/12, 0389/13, 0389/6, 0389/7, 0389/8, 0389/9, 0390, 0393, 0394, 0395, 0396/1, 0396/2, 0396/3, 0396/5, 0396/6, 0396/7, 0396/8, 0396/9

Tájképvédelem

Vas megye területrendezési terve szerint Meggyeskovácsi belterületétől keletre eső rész, a Rába parti sávja, a Rába és Csörnóc (Herpenyő) közötti terület tájképvédelmi övezetbe tartozik. Ez, a nagyrészt természetközeli állapotban lévő terület az árterekre jellemző növényzettel, a Rába kanyargós medrével, holtágaival jellegzetes táj, ezért megőrizendő. Itt a mezőgazdasági hasznosítás a természetes környezet visszaállítására törekedjen, az építkezéseket kerülni kell.

A településtől nyugatra elterülő terület jelenleg nagyrészt üzemi mezőgazdasági hasznosítású. Az intenzív szántóföldi művelést a gyengébb termőképességű területeken erdőtelepítéssel vagy gyepműveléssel (kaszáló, legelő) javasoljuk felváltani, ami táj eredeti változatosságát is hivatott helyreállítani, a jobb gazdasági eredményesség mellett.

A létesítmények tervezése során figyelemmel kell lenni a műszaki és táji elemek együttes megjelenésére, a táj harmóniájára. A külterületen tervezett épületeket csak csoportosan, takaró erdősávokkal körülvéve szabad elhelyezni.

Az Országos Területrendezési terv értelmében:

- (1) A tájképvédelmi terület övezetben a kiemelt térségi és a megyei rendezési tervnek az építmények tájba illesztésére vonatkozó szabályokat is tartalmaznia kell; ennek érdekében a tájképet jelentősen megváltoztató építmények terveihez külön jogszabályban meghatározott látványtervet kell készíteni.
- (2) Az övezetbe tartozó település helyi építési szabályzatának és szabályozási tervének a tájképet zavaró építmények és területfelhasználási módok tilalmára, illetve az építmények tájba illesztésére vonatkozó szabályokat is tartalmaznia kell. A tájképvédelmi terület övezetben a kiemelt térségi és a megyei rendezési tervnek az építmények tájba illesztésére
- (3) Az övezetben bányászati tevékenységet a bányászati szempontból kivett helyekre vonatkozó szabályok szerint lehet folytatni.

Az övezetre vonatkozó irányelvek:

- (1) A településrendezési, szabályozási eszközök alkalmazásával is elő kell segíteni a hullámterek eredeti, ill. eredetihez közeli állapotának visszaállítására és a védelem fokozására,
- (2) Erdőterületen csak az erdőgazdálkodást, vadgazdálkodást, turizmust, kutatás-oktatást szolgáló épületek helyezendők el, a természeti értékek sérelme nélkül,
- (3) Az övezet mezőgazdasági területein törekedni kell a művelési ágak kialakult arányainak legkedvezőbb hagyományos tájkaraktert jellemző alakítására, a tájhagyományt képező művelési ágak és módok megtartására, a tájidegen hasznosítási formák kizárására,
- (4) A művelési ág megváltoztatása, ill. más célú területhasználat csak az adottságoknak megfelelő tájhasználat kialakítása, ill. a tájkarakter erősítése, természetes állapot visszaállítása, valamint közmű és közút építése érdekében javasolható,
- (5) Az övezeten belül a településrendezési tervekben kell lehatárolni a kertes mezőgazdasági területeket, ezeken a területeken (volt zártkertek) tájba illeszkedő, hagyományos építészeti megoldásokkal gyümölcs- és szőlőtermesztést, feldolgozást szolgáló épületek helyezhetők el, - telekrendezés során legkisebb teleknagyságként min. 1500 m² ajánlott, új telekalakításkor kívánatos az átlag 3000-6000 m²-es kertgazdasági telekméretek biztosítása,
- (6) Tájképileg érzékeny, beépítési igények által veszélyeztetett városi, városközeli területeken figyelmet kell fordítani arra, hogy a telkek tovább ne aprózódjanak, beépítettségük ne növekedjen és zöldfelületi fedettségük ne csökkenjen,
- (7) A települések beépítésre szánt területe csak a történelmi településszerkezethez igazodva, az utcahálózat szerves folytatásaként növelendő a jelenlegi beépítési terület legfeljebb 20%-áig, - amennyiben ezt a mértéket más korlátozó tényező nem szigorítja,
- (8) A tájban megjelenő település-szilуетtet megváltoztató bel- vagy külterületi magas építmények elhelyezését kerülni kell, a településrendezési tervekben a kialakult településképnek megfelelően meg kell határozni az épületek magassági korlátozását, toronyszerű építmények elhelyezésére az övezeten kívül kell területet kijelölni,
- (9) Új távvezetékek (energia- és hírközlő vezetékek) létesítésekor minden olyan esetben törekedni kell azok terepszint alatti elhelyezésére, ha ez védendő értéket veszélyeztet, vagy más módon zavaró hatású, illetve az ezt elősegítő szabályok megfogalmazására,
- (10) A kiépítendő közlekedési utakat a tájba illesztés követelményei szerint a domborzati és ökológiai adottságokhoz igazodó nyomvonalon javasolt vezetni, az ezt elősegítő szabályok megfogalmazásával,
- (11) Elő kell segíteni a megye területén működő kavicsbányák rekultivációját és az ehhez kapcsolódó táj-rehabilitációs feladatok elvégzését.

Mezővédő erdősávok - fasorok létesítése

Célja a település lakóterületére érkező por és egyéb szennyeződések mennyiségének csökkentése, külterületen a gazdálkodók termésbiztonságának növelése, valamint a zöldhálózati elemek fejlesztése.

Meggyeskovácsi környezetében az erdőterület 199,5 ha (8,1 %), gyakorlatilag csak az ártéri erdőkre, és néhány erdőmaradványra korlátozódik. Kiterjedésük növelése mind mezőgazdasági, mind ökológiai szempontból szükséges. A program megvalósítása során kiemelt cél kell, legyen a természetközeli erdőgazdálkodás területi arányának növelése, és a Nemzeti Erdőprogram kapcsolódó feladatainak végrehajtása. A telepítésekénél őshonos, hazai növényfajokat célszerű felhasználni. A tájidegen fajok alkalmazását kerülni kell.

A telepítések nem történhetnek a gyepterületek rovására, mivel azok önmagukban már értékes természetközeli területek. Az erdősítést a mezőgazdasági területek extenzívebb hasznosításával kell megoldani. A mezőgazdasági területek közül az alacsonyabb értékű szántóterületek felhasználásával kell megoldani. Ahol nincs hely és lehetőség erdősáv kialakítására, ökológiailag is működőképes erdő létrehozására, ott is törekedni kell a fás növényzet terjesztésére, különösen a közúti forgalom vagy egyéb zaj- légszennyező forrás által érintett településrészekben. Ennek hagyományos és a tájba is jól illeszkedő módja a fasorok kialakítása, mind kül-, mind belterületen. A települési zöldterületek fejlesztése, parkosítás is hasonlóan kedvező hatású.

A mezővédő erdősávok és fasorok telepítésével, illetve rehabilitációjával a biológiai és a tájképi diverzitás növelése mellett jelentősen csökkenthető a külterületeken, elsősorban a szántóföldeken keletkező por mennyisége, a deflációs talajpusztulás mértéke, valamint az út menti hófogó erdősávok telepítése által a hóátfúvások veszélye. Az erdősávok és fasorok adott esetben egy átfogó zöldhálózati rendszer részét is képezhetik.

Az erdő védelmi feladatok ellátását is szolgálja. A bel- és külterületen lévő vagy létesítendő gazdasági, mezőgazdasági épületek köré védelmi célú erdő telepítését javasoljuk.

Szélerőművek telepítésére alkalmas területek

Meggyeskovácsi közigazgatási területének északi, északnyugati részét érintően, a szomszédos településekkel közös szélerőmű-park létesítését tervezik. A település önkormányzata a telepítéssel előzetesen egyetértett, a beruházás előzetes engedélyeztetése megtörtént (Nyugat-Dunántúli Környezetvédelmi, Természetvédelmi és Vízügyi Felügyelőség 633/21/2005. sz. határozata).

A megyei területrendezési terv adatai szerint Vas megye területén három kategóriát különböztet meg, a szélerőművek telepítésének és működésének gazdaságossága alapján.

Ezek a következők:

- hasznosítása kedvező, preferált
- hasznosítása preferálható
- hasznosítása még elfogadható.

Meggyeskovácsi község területének túlnyomó része a második (preferálható) kategóriába tartozik. A megyei TRT térképi melléklete szerint egyes helyeken átfedés van azonban a Tájképvédelmi övezet, illetve a Natura 2000 területeivel. A szélerőművek telepítését a természet- és tájvédelmi szempontok figyelembevételével kell megtervezni, így az említett, védett területen belül, illetve azok közelében nem javasolható. Tájképi és környezetvédelmi szempontból szintén nem javasolt a település belterületétől 600 m-en belül, valamint a belterülettől délnyugati irányban szélerőmű felállítása. A figyelembe vehető területrészeket a Településszerkezeti terven és Tájrendezési javaslat tervlapon jelöltük.

Vízerózióknak kitett területek

A vízfolyások, mint tájképfomáló erők is megjelennek a település területén. A Rába hóolvadáskor, csapadékos időszakban jelentős vízhozamú, nagy kiterjedésű vízgyűjtő területtel rendelkezik. Az árvízi tevékenység – tekintettel a folyó jobb partján rendelkezésre álló tekintélyes hullámtérre, nyílt ártérre – a település környezetében jelentős

felszínformálást nem okoz. A folyó mederalakító és partformáló hatása viszont a térségben rendkívül erős a folyó vízhozama, hordaléka miatt, és a lassú folyásból adódóan.

A vízerózióknak kitett terület a közigazgatási területen a belterületről kelet-délkeletre eső teljes területrész, így ezen belül beépítésre szánt területet nem jelöltünk ki.

A belterület közelében a folyó külső ívű kanyarulattal érinti a hétvégi házakkal szinte a partélig beépült szakaszt, így itt mederbiztosítást, partstabilizációt kell megvalósítani. Ehhez a parttól, lehetőség szerint 6 m-es sávot szükséges biztosítani.

Az övezetre vonatkozó irányelvek:

- (1) Hosszú távú cél a területen lehullott csapadék mind nagyobb hányadának helyben - térségben - tartása, a településrendezési tervekben olyan területhasználati módok és műszaki megoldások javaslatának beépítése, illetve azok alkalmazása, amely csökkenti a lefolyási tényezőt.
- (2) Vízugyűjtőként olyan komplex vízgazdálkodási tervek készítésére van szükség, amelyek alapján meghatározhatóvá válnak az egyes vízfolyások vízugyűjtő területein szükséges meliorációs és műszaki beavatkozások.
- (3) A vízerózióknak kitett terület övezetében kiemelt célkitűzés a növényzettel való borítottság megőrzése, illetve növelése.
- (4) A művelési ág változások során az extenzívebb területhasználatokat kell előnybe részesíteni. Ahol az nem ellentétes a táj és természetvédelem érdekeivel, ott kiemelkedő jelentősége van az erdőtelepítésnek és a folyamatosan gyepvel borított rét, legelőterületek növelésének.
- (5) Az intenzív területhasználatok során kiemelt szerepe van a lejtőre merőleges - a rétegvonalakkal párhuzamos - talajművelésnek, illetve szőlő és gyümölcsös területeken a teraszok kialakításának.
- (6) Az utak nyomvonallevezetésének kialakításánál, illetve az utak műtárgyai paraméterei és műszaki megoldásai meghatározásánál is kiemelt feladat a lehullott csapadék visszatartása, a talajba beszivárogni nem tudó víz elvezetésének késleltetése, ezzel a talajvédelem érdekeinek érvényesítése.

Forrás:

- Vas megye Területrendezési terve (2006. május) – Pestterv – Urbanitás
- Rábavölgy Folyógazdálkodási terv (2005) – WWF Magyarország, ÉDU-KÖVIZIG, NYUDU-KÖVIZIG
- www.kvvm.hu

Révay Ferenc
Településmérnök

Portschy Tamás TT1-18-0043
okl. építészmérnök
okl. városépítés-városgazdasági szakmérnök

MEGGYESKOVÁCSI TELEPÜLÉSRENDEZÉSI TERVE

Környezetvédelmi, környezetalakítási, javaslat

Az önkormányzat 2005. évben elkészítette és elfogadta a település környezetvédelmi programját, amely részletesen meghatározza és szabályozza Meggyeskovácsi közigazgatási területén a környezetvédelem, környezetalakítás feladatait, feltételrendszerét. A településrendezés, településfejlesztés során be kell tartani a programban rögzítetteket

Levegőtisztaság-védelem

A közúti forgalom korlátozása, a terhelés csökkentése érdekében

Általánosságban Meggyeskovácsi területén nem jelentős a közúti forgalom, azonban a hosszan elnyúló településnek gyakorlatilag a teljes belterületét érinti, ami időnként (jelentősebb szállítások idején), a helyenként szűk keresztmetszetű út mentén mégis jelentős terhelést, igénybevételt okozhat. Reálisan nem valósítható meg a települést elkerülő út, így a közúti közlekedési terhelés csökkentése elsődlegesen adminisztratív, forgalomszervezési eszközök alkalmazásával lehetséges. A forgalom megfelelő átalakításával a légszennyező kipufogógázok mennyisége és a porterhelés, valamint a zaj és a káros rezgések is csökkenthetők, növelhető a közlekedésbiztonság.

Szilárd burkolatú utak karbantartása, burkolat-felújítás

A burkolat-felújítás célja a teherbírás emelése, a burkolatromlás megakadályozása ez által a pormentes közlekedési körülmények fenntartása. Meggyeskovácsi belterületén csaknem minden út szilárd burkolattal rendelkezik, azonban a mezőgazdasági utak számos helyen a belterületen csatlakoznak az utcákba, így jelentős a sárfelhordás, porszennyezés. Elsősorban a burkolatok állapotának javítása, illetve megőrzése, valamint a vízelvezetés megnyugtató megoldása, a mezőgazdasági utak belterülethez közeli (min. 100 m) szakaszának portalanítása a cél.

Gazdasági tevékenységből eredő légszennyezés mérséklése

A település területén Gyula-majorban folytatnak, a levegőtisztaságot befolyásoló gazdasági tevékenységet. A gazdasági terület több, mint 1000 m-re van a belterülethől, így lényeges hatást csak a közvetlen környezetében gyakorol. Ennek ellenére a technológia korszerűsítésével a kibocsátott káros anyagok mérséklése indokolt. A terület védőfásítással, védelmi erdővel történő körbezárását javasoljuk.

A balozsai részen a lakóterület közelében üzemelő baromfitelep első sorban szag- és szállóanyag szempontjából lehet zavaró a környezetére. Itt a tartási, tárolási, szállítási technológia szigorú betartására kell figyelemmel lenni. A területet szigorúbb feltételeket előíró kereskedelmi-szolgáltató gazdasági területbe soroljuk és védőfásítás ültetési kötelezettségét javasoljuk előírni. Hosszabb távon az állattartás külterületre telepítése lenne megnyugtató megoldás.

Az üzemi jellegű mezőgazdaság, szántóföldi művelés velejárója a porszennyezés, ami a település belterületét is éri. Az uralkodó szélirányba eső északnyugat-nyugati területeken nagy kiterjedésű szántóföldek vannak a belterület közvetlen közelében is. Javasoljuk itt inkább a kertművelést (gyümölcsösök), a gyengébb termőképességű területeken az erdőtelepítést, gyepgazdálkodást, valamint mezővédő erdősávok, védelmi erdők telepítését.

Zaj- és rezgésvédelem

Zavaró mértékű zajkibocsátással járó gazdasági tevékenység a településen nincs. Egy asztalosüzem lakóterületen működik a balozsai részen. Itt a technológia, a kibocsátási határérték szigorú betartását kell megkövetelni. Egyéb, zavaró rezgést, zajhatást okozó tevékenységet végezni, létesítményt elhelyezni nem lehet, annak lehetőségét is kizárjuk azzal, hogy a lakóterületek közelében csak korlátozott (környezetére jelentős hatást nem gyakorló) gazdasági tevékenységet enged a településrendezési terv.

A település belterületén a közlekedésből eredő zajterhelés nem jelentős, azonban az előző fejezetben leírtak szerint nem elhanyagolható. Mérséklésére elsősorban forgalomkorlátozást javasolunk.

Vízminőség- és talajvédelem

Települési vízgazdálkodási koncepció, vízvédelmi, vízrendezési terv kidolgozása

Meggyeskovácsi adottságait és fejlesztési elképzeléseit figyelembe véve, szükséges egy, a település közigazgatási területét átfogó vízgazdálkodási koncepció kidolgozása, mely magában foglalja a településnek a felszíni és a felszín alatti vizekkel, az önkormányzat területén található vízkészletekkel, a csapadékvizekkel kapcsolatos feladatait, politikáját. A település vonatkozásában a vízgazdálkodás részterületeit illetően a következő problémák merülhetnek fel: vízkészlet-gazdálkodás, ivóvízellátás kérdései, vízminőség-védelem: rumi vízmű vízbázisának védőterülete, csapadékvíz-elvezetés, -gazdálkodás kérdései.

A település vízgazdálkodási és vízrendezési adottságainak felmérésével, értékelésével és a fejlesztési alternatívák racionalizálásával a település vízrendezését, valamint az önkormányzat tulajdonában és (vagy) kezelésében álló vízfolyások, felszíni vizek minőségét károsan befolyásoló hatások és a vizek káros hatásainak mérséklésére és megszüntetésére az önkormányzatnak a közigazgatási területére egy átfogó, a település adottságainak megfelelő vízrendezési, vízkár-elhárítási tervet kell készíttetnie, melynek be kell épülnie a település igazgatási rendjébe.

Felszíni vizek minőségének védelme

Meggyeskovácsi igazgatási területének a keleti része a felszíni vizek (Rába-folyó) vízminőség-védelmi vízgyűjtő területébe tartozik. Ezért különös figyelemmel kell lenni – nem csak közvetlenül a Rába és a Herpenyő, hanem az azokba torkolló árkok – vízminőségének védelmére. Emiatt a vízvédelmi területeket, (partétől 50 m széles sávokat) az élővízfolyásokon túl, az árkok vonalán is szükségesnek tartjuk kijelölni. E területen belül a vízminőséget károsan befolyásoló anyagok (természetes és műtrágya, szennyvíz, szennyvíziszap, növényvédő-szerek, permet, gyomirtószer, egyéb vegyi anyagok, olaj stb.) felhasználását, tárolását és technológiák, tevékenységek alkalmazását meg kell tiltani.

Felszín alatti vizek minőségének védelme

A település közigazgatási területének északi fele a kiemelten érzékeny felszín alatti vízminőség-védelmi terület övezetébe tartozik. Bármilyen talajszennyező károkozás rövid időn belül kimutatható a terület felszín alatti vizeiben, az észlelő kutak által, így a mezőgazdasági, háztartási folyékony hulladékok összegyűjtése nemcsak természet- és környezetvédelmi érdek, hanem lakossági érdek is. A háztartási folyékony hulladék által okozott károk mérséklésére, megakadályozására a szennyvízcsatorna és –tisztító megépítése, a mezőgazdasági trágya- illetve vegyszerhasználat okozta károk megelőzésére a 123/1997 (VII. 18.) kormányrendeletben megfogalmazott szabályok szigorú betartása és betartatása lehet a megoldás.

Települési folyékony hulladék kezelés kérdésének megoldása

Lásd: a Közműfejlesztési javaslat fejezetet!

A szennyvízcsatorna megépülését követően az ingatlantulajdonosokat kötelezni kell a szennyvízhálózatuknak a csatornára csatlakoztatására. A meglévő szennyvíztárolókat, szikkasztókat haladéktalanul meg kell szüntetni, kiszivattyúzás, fertőtlenítés után ártalmatlan töltőanyaggal (föld, agyag kavics, homok, beton) fel kell tölteni.

Hulladékgazdálkodás

Meggyeskovácsi Önkormányzat Képviselőtestületének a 10/2002. (XI. 26.) sz. rendelete a köztisztaság fenntartásának rendjéről és a hulladékkezelési közszolgáltatásról szól, amely szabályozza a települési hulladékgazdálkodás helyi feltételeit.

Meggyeskovácsiban a kommunális hulladék szervezett gyűjtése és lerakása megoldott. A hulladék gyűjtése 80 és 120 literes lakossági gyűjtőedényekben történik. A szemét elszállítása zárt terű járművel történik. A háztartásoknál hetente gyűjtik a hulladékot. A gyűjtést a körmendi székhelyű Müllex Hulladékgyűjtő és Hasznosító Kft. végzi. A Kft. tevékenysége települési szilárd hulladékkezelésből, ipari hulladékok gyűjtéséből, hulladék újrahasznosításából, nemzetközi áruszállításból tevődik össze. A hulladékot a szolgáltató a Meggyeskovácsitól kb. 30 kilométerre fekvő, Harasztifalu melletti saját tulajdonú és általa üzemeltetett hulladék-lerakójába (hrs.: 053/1; 053/2) szállítja.

A telephelyen a Kft. 1993. június 01.-től üzemeltet EU-normáknak megfelelő, szigetelt települési szilárd hulladéklerakót a szükséges hatósági engedélyek birtokában. (építési engedély: 35-5/1993, 237/1998, környezetvédelmi engedély: 1790/13/1997, használatbavételi engedély: 5545-5/1998, vízjogi üzemeltetési engedély: 10.343/4/1998).

Lomtalanítást évente egyszer szervez az önkormányzat. Szelektív hulladékgyűjtő sziget nem működik a településen. A szelektív hulladékgyűjtés tárgyi és anyagi feltételei jelenleg nem biztosítottak, de több lépcsőben történő bevezetése és annak népszerűsítése a tervekben szerepel. Hulladékgyűjtő szigetek kialakítását a lakóingatlanok max. 200 m-es környezetében, közterületen javasolunk kialakítani, megfelelően burkolt és eltakart területen. A gazdasági vállalkozások a keletkező hulladékok, veszélyes hulladékok ártalmatlanításáról saját maguk kötelesek gondoskodni, célszerűen egy szakosodott vállalkozással kötött szerződés alapján.

A településre hulladékbeszállítás nem történik.

A települési hulladékok mielőbbi szelektív gyűjtésével és térségi lerakóhelyre szállításával együtt valamennyi illegális lerakóhelyet fel kell számolni.

Veszélyes hulladékok, döggút

A veszélyes hulladékokat a keletkezési helyükön, jól elkülönítve, a környezet védelmének maximális biztosítása mellett kell tárolni, amíg az ártalmatlanítására, biztonságos tárolására szakosodott és engedéllyel rendelkező cég útján az elszállításról nem gondoskodnak.

A településen jelenleg is üzemelő döggút, vagy dögtemető nem található. Az elhullott állati döggök elhelyezését az erre szakosodott vállalkozás útján alkalmilag elszállítja és a község területén kívüli telepen feldolgozzák, vagy megsemmisítik. A tetemek átmeneti tárolásának elkülönítésének feltételeiről az állattartóknak kell gondoskodni.

Zöldterületek, közpark, közkert, utcafásítás

Meggyeskovácsi belterületén közparkként, közkertként, játszótérként kialakított zöldterület nincs, az utcák csak kis részben, esetlegesen fásítottak. Kisebb-nagyobb gondozott zöldfelületek találhatók a rábakovácsi régi temető mellett, a tűzoltószertár környezetében és

a balozsamegyyesi régi temetőnél, valamint az egykori kastélykertek, a templomkert is növényzettel beültetett, azonban a közterületi zöldfelületek általában csak gyepvel borítottak, a kastélykertekben és templomkertben idős fák is vannak, de igazán nem mondható el, hogy parkosítottak. A falukép és a környezeti szempontok miatt szükséges, hogy jelentős mértékben fejlesztve legyen a belterület zöldfelületi rendszere. Fel kell újítani, fák, cserjék ültetésével színesebbé tenni a műemlékeket övező kerteket és a közterületi zöldfelületeket. Több zöldterületet javasolunk kialakítani a Batthyány-Arz kastélyt övezően. Célszerű lenne egy játszótér kialakítása is, természetes anyagokból készített játékeszközökkel felszerelve. Az utcáfásítást javasoljuk tervezetten megvalósítani, helyben hagyományos, de utcai sorfának alkalmas fafajokkal. Ahol nagyobb hely áll rendelkezésre, ott árnyékot adó, nagy koronát nevelő fákat (hárs, vadgesztenye, dió, platán nemesakác stb.), facsoportokat, virágzó cserjéket is célszerű ültetni. Kerülni kell azonban az allergén fajokat. Az útmenti árkokat alul mederburkolattal kell ellátni, a meder oldalát pedig könnyen gondoíthatóan gyepesítve célszerű kialakítani. Lehetőség szerint az árkokat fel kell váltani zárt csapadékcatornával, vagy legalább egy oldalon sekély burkolt folyókéval. Az így létrejövő vendégházak további gyepesíthető, virágosítható területet biztosítanak, ami az utcaképet jelentősen javíthatja. Ahol előkert van a házak előtt, ösztönözni kell a lakosságot, hogy fák, virágzó cserjék, virágok telepítésével szépítsék a település összképét.

Felhasznált forrás:

- Meggyeskovácsi Környezetvédelmi program (2005) – Rábáné Bedőcs Andrea

Révay Ferenc
Település-mérnök

Portschy Tamás TT1-18-0043
okl. építész-mérnök
okl. városépítés-városgazdasági szakmérnök

MEGGYESKOVÁCSI TELEPÜLÉSRENDEZÉSI TERVE

Kulturális örökségvédelem

Régészet

Meggyeskovácsi területén 8 ismert (nyilvántartott) régészeti lelőhely található.

1. Nyilvántartási szám: 43239
Azonosítási hely: Balozsameggyes – Kavicsbánya, (EOV) 333900 m; 464300 m
Jellege, kora: kincslelet, római kor (Kr. u. 0-454)
2. Nyilvántartási szám: 43240
Azonosítási hely: Balozsameggyes – Rába bal partja, (EOV) 334150 m; 464500 m
Jellege, kora: telep, római kor (Kr. u. 0-454)
3. Nyilvántartási szám: 43241
Azonosítási hely: Balozsameggyes – Hosszú dűlő, 0312/1 hrsz. (EOV) 333750 m; 464550 m
Jellege, kora: sír általában, Árpád-kor (Kr. u. 970-1300)
4. Nyilvántartási szám: 43242
Azonosítási hely: Balozsameggyes – Hegyi öntés dűlő, 0336 hrsz. (EOV) 334800 m; 464300 m
Jellege, kora: edény, Árpád-kor (Kr. u. 970-1300)
5. Nyilvántartási szám: 43243
Azonosítási hely: Rábakovácsi – Dózsa Gy. u. 4. 242. hrsz. (EOV) 333900 m; 464300 m
Jellege, kora: sír általában, Árpád-kor (Kr. u. 970-1300)
6. Nyilvántartási szám: 43244
Azonosítási hely: Rábakovácsi – Rábakovácsi határa
Jellege, kora: Szombath József, rábakovácsi plébános hagyatéka (Savaria Múzeumban)
7. Nyilvántartási szám: 43253
Azonosítási hely: Rábakovácsi – Gyula-majori kereszteződéstől délre
Jellege, kora: bizonytalan jellegű lelet
8. Nyilvántartási szám: 43254
Azonosítási hely: Balozsameggyes – Híd feletti Rába-hordalékos kavicspart
Jellege, kora: szórványlelet

A településrendezési terv készítése során közreműködő régész összesen 20 db. régészeti érintettségű területet azonosított. Részletesebben lásd a Kulturális örökségvédelmi hatástanulmány, régészeti szakterületi részben! Ezen kívül további lelőhelyek előkerülése valószínűsíthető.

A régészeti lelőhelyek az alábbi beépített területeket érintik:

- a.) 53, 54 hrsz.
- b.) 143, 148 hrsz.
- c.) 415/5 hrsz.
- d.) 515, 516, 517, 519, 520 hrsz.

Fejlesztési (beépítésre szánt) területek közül az alábbiakat érinti régészeti lelőhely:

166, 167, 171 hrsz.

Régészeti érintettség esetén a 2001. évi LXIV. törvény és a hozzá kapcsolódó végrehajtási rendeletek alapján kell eljárni.

A fokozottan vagy kiemelten védett régészeti lelőhelyeken a Kulturális Örökségvédelmi Hivatal az adott ügy típusától függően hatóság vagy szakhatóság.

Minden nyilvántartott régészeti lelőhelyet érintő, a talaj bolygatásával járó tevékenység, továbbá művelési ág megváltoztatásának szándéka (különösen gyeperősség feltörése vagy tuskózás) esetében a Kulturális Örökségvédelmi Hivatal előzetes (szakhatósági) engedélyre van szükség.

A régészeti érdekű területeken tervezett munkálatok esetében a Kulturális Örökségvédelmi Hivatal véleményező szervként kötelezően be kell vonni még a tervezés fázisában.

Minden olyan esetben, amikor lelet vagy jelenség kerül elő, a területileg illetékes múzeumot és a Kulturális Örökségvédelmi Hivatalt értesíteni kell és a továbbiakban a múzeum nyilatkozatának megfelelően kell eljárni.

Régészeti lelőhelyeken a nagy felületeket érintő beruházások előtt a Hivatal hatásvizsgálat készítését írhatja elő.

A régészeti örökséget érintő kérdésekben a rendezési tervhez készített hatástanulmányban foglaltak az irányadók.

Épített örökség

Műemlékek

Meggyeskovácsi területén 6 db. országos műemlékvédelem alá tartozó építmény, épület, épületegyüttes található.

1.

Törzsszám: 7947

Név: Batthyány-Arz kastély

Megye: Vas

Település: Meggyeskovácsi

Cím: (Rábakovácsi) Petőfi park 1.

Hrsz: 1.

Jegyzék: Panzió és étterem, volt Batthyány-Arz-kastély, barokk, 18. sz.
Részben átalakítva eklektikus stílusban, a 19. sz. második felében.
Emeletén stukkódíszes termek. Park.

Környezete: 2, 3/6, 3/12, 134, 136, 283-286, 289, 291-294, 303/2-3, 304/1-2,
305 hrsz.

2.

Törzsszám: 9872

Név: Római katolikus templom

Megye: Vas

Település: Meggyeskovácsi

Cím: (Egyházasszeg) Március 15. tér 2.

Hrsz: 54.

Jegyzék: R.k. templom (Szt. Kozma és Demjén vértanúk),
román, 14. sz.-i eredetű, barokk, 18. sz. vége.
Átalakítva 1933-ban.

Környezete: 0128/1, 40-42, 46, 51-53, 55 hrsz.

3.
Törzsszám: 9145
Név: Lakások, Bejczy-kastély és kápolna
Megye: Vas
Település: Meggyeskovácsi
Cím: Jánosmajor 5.
Hrsz: 0264/1-2, 0265.
Jegyzék: Lakások, volt Bejczy-kastély, romantikus-
eklektikus, 19. sz. második fele. Kertjében
romantikus-Szt. Margit-kápolna, 1880 körül.
Környezete: 0262, 0263, 0264/3-4, 0275 hrsz.
4.
Törzsszám: 7946
Név: Harangtorony
Megye: Vas
Település: Meggyeskovácsi
Cím: (Balzsamegyes) Balzsai u. 16.
Hrsz: 412/1.
Jegyzék: Harangtorony, klasszicizáló, késő barokk, 1813.
Homlokzatán Szentháromság-szoborcsoport
fából, barokk, 18. sz.
Környezete: 400, 401, 402, 412/2, 419/2 hrsz.
5.
Törzsszám: 7945
Név: Kegyoszlop
Megye: Vas
Település: Meggyeskovácsi
Cím: (Balzsamegyes) Szabadság út 19.
Hrsz: 475.
Jegyzék: Kegyoszlop, Szt. Flórián, Szt. Donát és Szt.
Vendel szoborral, népies késő barokk, 1795
körül.
Környezete: 340, 384, 559-561, 564, 566/2 hrsz.
6.
Törzsszám: 8669
Név: Lakóház
Megye: Vas
Település: Meggyeskovácsi
Cím: (Rábakovácsi) Rákóczi Ferenc u. 11.
Hrsz: 150.
Jegyzék: Lakóház, népi, 19. sz.
- Környezete: 135, 148, 152, 175, 176/1 hrsz.

További, műemléki védettségre is javasolható építmény véleményünk szerint a plébánia barokk eredetű épülete (55 hrsz.).

A műemlékek és környezetük védelméről, fenntartásáról, gondozásáról a 2001. évi LXIV. törvény szerint kell gondoskodni.

Helyi védelem

Meggyeskovácsi területén több olyan épület, építmény található, amelyeknek a település karakterében, építészeti hagyományában jelentősége van, ezért szükségesnek tartjuk, hogy helyi önkormányzati rendelet alapján védelmükről gondoskodjanak. A helyi védelem megakadályozza a védett épület elbontását, karakterének előnytelen megváltoztatását (pl. homlokzatmagasság és –arányok, tetőidom, tetőfelépítmény, homlokzati nyílászárók), szabályozza az alkalmazható homlokzati és tetőfedő anyagok jellemzőit, színskáláját, az épület utcaképbe illeszkedését, az ingatlanon építhető egyéb épületek főbb jellemzőit, az ingatlan növényállományára vonatkozó kritériumokat stb. Rendelkezik továbbá támogatási és a szankcionálási feltételekről.

A településen két jellegzetes utcát, a Dózsa György utcát és a Balozsai utca szerkezeti terven jelölt részét, az utcakép jellegének megőrzése érdekében, javasoljuk helyileg védetté nyilvánítani.

Helyi védelemre javasolt terület a Dózsa György utca, valamint egyedileg az alábbi épületek:

Dózsa Gy. utca 3. (198 hrsz.) lakóház,
Dózsa Gy. utca 4. (221 hrsz.) lakóház,
Dózsa Gy. utca 5. (200 hrsz.) lakóház,
Dózsa Gy. utca 6. (222 hrsz.) lakóház,
Dózsa Gy. utca 7. (202 hrsz.) lakóház,
Dózsa Gy. utca 8. (223 hrsz.) lakóház,
Dózsa Gy. utca 9. (204 hrsz.) lakóház,
Dózsa Gy. utca 10. (224 hrsz.) lakóház,
Dózsa Gy. utca 11. (205 hrsz.) lakóház,
Dózsa Gy. utca 12. (225 hrsz.) lakóház,
Dózsa Gy. utca 13. (206 hrsz.) lakóház,
Dózsa Gy. utca 15. (208 hrsz.) lakóház,
Dózsa Gy. utca 17. (209 hrsz.) lakóház,
Dózsa Gy. utca 19. (210 hrsz.) lakóház,
Dózsa Gy. utca 21. (212 hrsz.) lakóház,
Dózsa Gy. utca 23. (214 hrsz.) lakóház,
Dózsa Gy. utca 25. (215 hrsz.) lakóház,
Dózsa Gy. utca 27. (217 hrsz.) lakóház.

Helyi utcaképi védelemre javasolt:

Balozsai utca 13-30. (400-403, 405, 406, 408, 409/2, 410, 411, 412/1-2, 415/1-3, 416, 417/1-2, 420 hrsz.)

Helyi védelemre javasolt épületek, épületegyüttesek:

Táncsics M. u. 4. (241 hrsz.) lakóház,
Béke u. 5. (250 hrsz.) lakóház,
Rákóczi F. u. 14. (174/2 hrsz.) parasztház,
Kossuth L. u. 9. (2. hrsz.) kultúrház,
Kossuth L. u. 9. (3/12 hrsz.) kastély volt gazdasági épülete,
Kossuth L. u. 9. előtt (4 hrsz.) tűzoltószertár (volt kápolna) harangtoronnyal,
Kossuth L. u. 27. (14 hrsz.) parasztház,
Kossuth L. u. 78. (86 hrsz.) parasztház,
Március 15. tér 1. (40 hrsz.) iskola, óvoda,

Március 15. tér 2. (55 hrsz.) plébánia és gazd. épületek,
Szabadság u. 16. (385 hrsz.) volt iskolaépület,
Szabadság u. 27. (548 hrsz.) parasztház,
Szabadság u. 31. (546 hrsz.) lakóház és kapu,
Szabadság u. 33. (545 hrsz.) parasztház,
Szabadság utca (440 hrsz.) temetőkápolna,
Petőfi S. u. 3. (382 hrsz.) parasztház,
Petőfi S. u. 5. (381 hrsz.) parasztház,
Petőfi S. u. 34. (356 hrsz.) kúria,
Balozsai u. 1. (428 hrsz.) bolt
Balozsai u. 15-17. (415/3, 417/1 hrsz.) kúria,
Balozsai u. 24. (406 hrsz.) parasztház.

Helyi védelemre javasolt kőkeresztek, szobor, emlékmű:

Kőkeresztek: Március 15. tér (51 hrsz.),
Kossuth L. utca 16. előtt (187 hrsz.),
Béke u. 2. előtt (218/2 hrsz.),
Balozsai utca (412/1 hrsz.),
Szabadság utca (475 hrsz.),
Külterület (0119 hrsz.),
Külterület (0268/1 hrsz.).

Szobor, emlékmű: Szabadság utca (585/1 hrsz.) „Magyarok Nagyasszonya” szobor,
Március 15. tér (33/1 hrsz.) szobor,
Szabadság u. 16. (385 hrsz.) emlékmű,
Kossuth L. utca (4. hrsz.) emléktáblák.

A helyi örökségvédelemnek fontos része a közterületek rendezettsége, utcafásítás, zöldfelületek gondozottsága. Javasoljuk, hogy készüljön részletes felmérés és terv a megőrizendő értékekről, és azok helyreállítására, környezetének alakítására.

A település kulturális örökségeként meg kell említeni Pávlics Ferenc gépészmérnököt, aki 1928-ban Balozsamegyyesen született, majd az Amerikai Egyesült Államokba települt át, ahol előbb a General Motors-nál kutatómérnökként, majd a NASA-nál dolgozott. Több különleges jármű alkotója, többek között tankok, majd a Hold-jármű, később a Mars-kutató jármű konstruktőreként vált híressé.

Forrás: Kulturális Örökségvédelmi Hivatal Regionális Iroda, Sopron adatközlése

www.koh.hu

Archeosztráda Kft. Bp. 2005. Kulturális örökségvédelmi hatástanulmány, Régészeti szakági rész (szerző: Belényesy Károly)

<http://bazsu.atw.hu/iskola/tudos.htm>

http://eo.wikipedia.org/wiki/Ferenc_Pavlics"

Portschy Tamás TT1-18-0043
okl. építészmérnök
okl. városépítés-városgazdasági szakmérnök

Katasztrófavédelem

Tűzvédelem

Meggyeskovácsi belterületén tűzveszélyes tevékenységet folytató jelentősebb vállalkozás nem működik. Egy kisebb faipari üzem lakóterületen belül üzemel. Itt fokozott figyelemmel kell lenni a tűzvédelmi feltételek (anyagok tárolása, oltóvíz, tűzgátló szerkezetek stb.) betartására.

A községben a vezetékes víz minden utcában ki van építve. A gerincvezetésekre 200 m-ként tűzcsapot telepítettek. Az utak szilárd burkolattal vannak ellátva. A víznyomás megfelelő a tűzoltás feltételei biztosítottak. A településhez viszonylag közel van Sárvár (12 km) és Szombathely is (26 km), ahol állami tűzoltóság működik.

A fejlesztési területeken az ivóvíz gerincvezetékét úgy kell méretezni és megépíteni (keresztmetszet, hurkok képzése), hogy az megfelelő vízhozamot biztosítson a tűzoltáshoz is. Legfeljebb 200 m-ként talajszint feletti tűzcsapot kell telepíteni. A nagyobb létesítmények építése esetén megfelelő kapacitású tűzivíztárolót kell létesíteni.

Célszerű egy vízkivételi hely kialakítása (fagymentesített szárazvezeték) a Rába folyó mellett tűzoltó járművel jól megközelíthető helyen.

A tűzvédelemről az 1990. évi LXV. tv. rendelkezései alapján kell gondoskodni.

A tűzjelzés és az oltóvíznyerés lehetőségének feltételeit az 1996. évi XXXI. tv. 5. § (1) bek. illetve a 29. § (5) bek. szerint kell biztosítani.

Ár- és belvízvédelem

A település belterülete közvetlenül a Rábáig terjed, azonban a lakott területen az eddigi, több évtizedes tapasztalatok szerint árvízveszéllyel nem kell számolni. A folyó árterülete a jobb part felé terül el, megfelelő kiterjedésű, ami az áradó víz befogadására elegendő. A balpart mélyebben fekvő területei kisebb részben a folyó öntésterületébe tartoznak, de árvízi veszélyeztetettség a belterületen nincs. A part kialakításánál ennek ellenére figyelemmel kell lenni az árvízi védekezés feltételeinek biztosíthatóságára is. A horgásztelep part menti ingatlanai részben beleesnek az öntésterületbe, ezért a horgásztelep teljes hosszában 6 m széles beépítetlen, közterület-jellegű sávot terveztünk. Ez alkalmas a folyó külső ívű partfalának megerősítésére, a megfelelő partmagasság biztosítására és a meder és part folyamatos megfigyelése, karbantartása miatti megközelítésre is.

A település teljesen síknak mondható, a teljes hosszában (több, mint 3000 m) kevesebb, mint 6 m-t lejt észak felé a terület. A felszíni vizeket több árok vezeti le a Rábába. Nagyon fontos ezért az árkok folyamatos tisztán- és karbantartása, műtárgyak (pl. hordalékfogó) beépítése, mederburkolat készítése, hogy a víz gyors lefolyása biztosított legyen, és a belvízveszély megakadályozható legyen.

A helyi vízrendezés és vízkárelhárítás, az árvíz- és belvízelvezetés feltételeiről az 1995. évi LVII. tv. 4. § (1) bek. f.) pontja szerint kell gondoskodni.

Földmozgás

A település földmozgás vonatkozásában nem veszélyeztetett, azonban teljes mértékben nem zárható ki annak esetleges bekövetkezése. Az épületeket úgy kell tervezni és megépíteni, hogy a szerkezetük minden irányban megfelelő merevséget biztosítson.

Havária, műszaki mentés

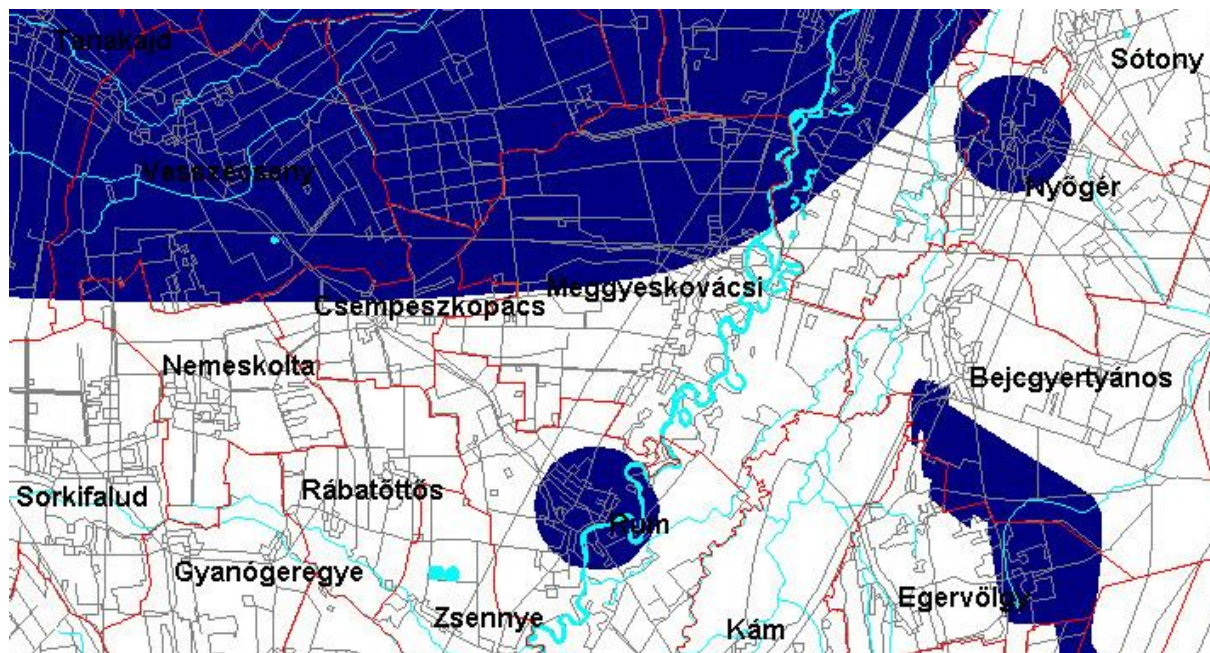
Meggyeskovácsi hosszan elnyúló (3 km hosszú) település, amelynek tengelyében vezet végig a 8701 j. közút. Az út jelentősebb járműforgalmat és közúti szállítást nem bonyolít le, de nem zárható ki nagyobb közúti baleset, tűz-, robbanásveszély, káros anyagok szabadba

kerülése. A települést elkerülő út építésének nincs esélye, nem is terveztünk. A meglévő, szilárd burkolattal nem rendelkező mezőgazdasági utak száraz, hómentes időben biztosítják az alternatív eljutási lehetőséget, első sorban Csempeszkopács felé. A tervezett új összekötő utak, amennyiben megépülnek, Bejcgertyános, Csempeszkopács és Megyehíd felé is mentesítő közlekedési kapcsolatot biztosítanak majd. A lakosság esetleges menekítésére tervet kell kidolgozni.

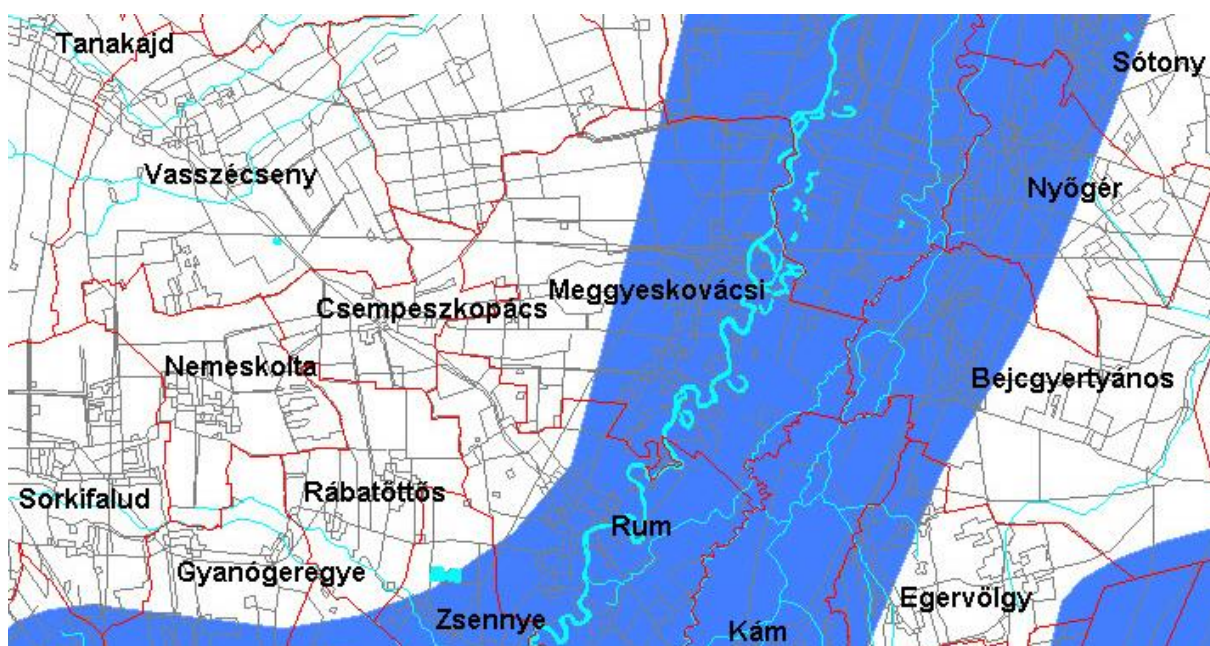
Portschy Tamás TT1-18-0043
okl. építészmérnök
okl. városépítés-városgazdasági szakmérnök

Mellékletek:

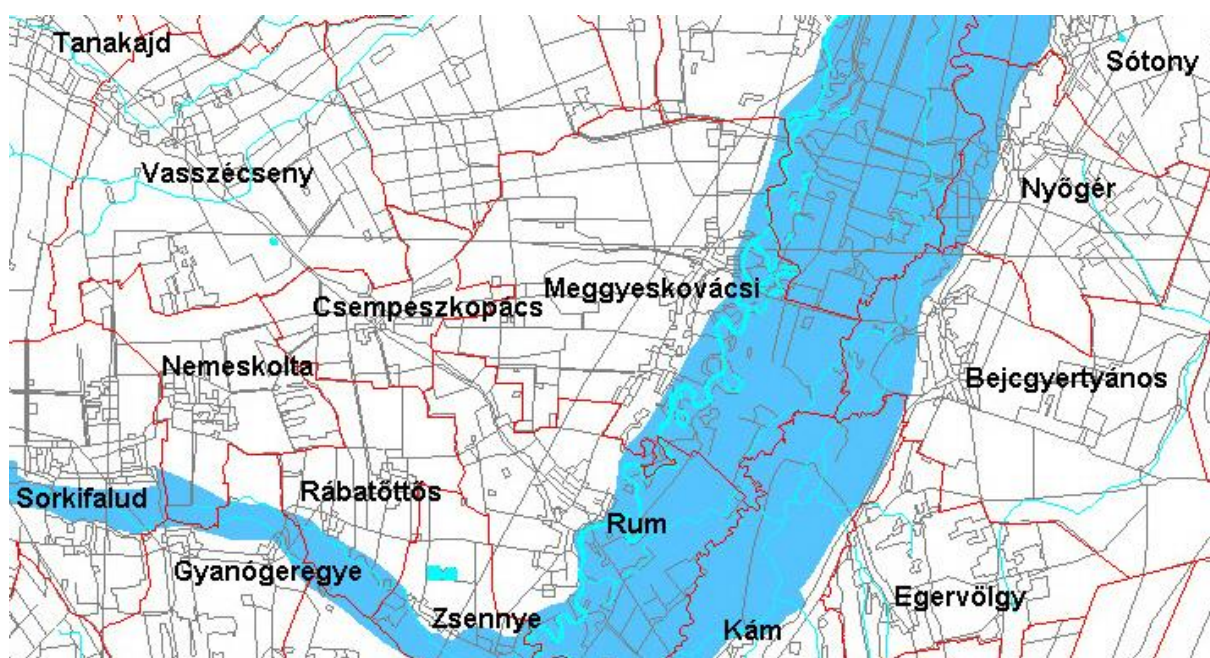
Kivonat (részletek) Vas megye Területrendezési tervének övezeti tervlapjaiból (2006. május, jóváhagyott dokumentáció)



1. sz. térkép: **Kiemelten érzékeny felszín alatti vizek vízminőség-védelmi terület övezete**
Meggyeskovács közigazgatási területének északi fele az övezetbe tartozik

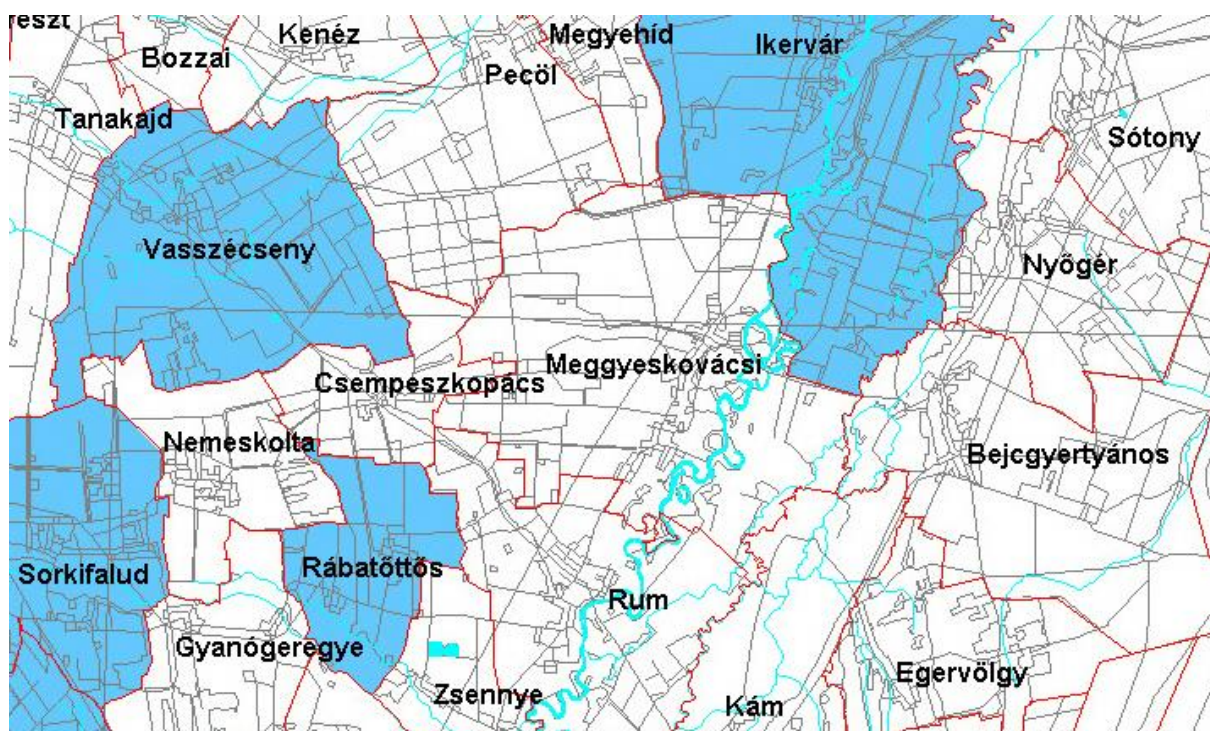


2. sz. térkép: **Felszíni vizek vízminőség-védelmi vízgyűjtő terület övezete**
Meggyeskovács közigazgatási területének keleti fele az övezetbe tartozik



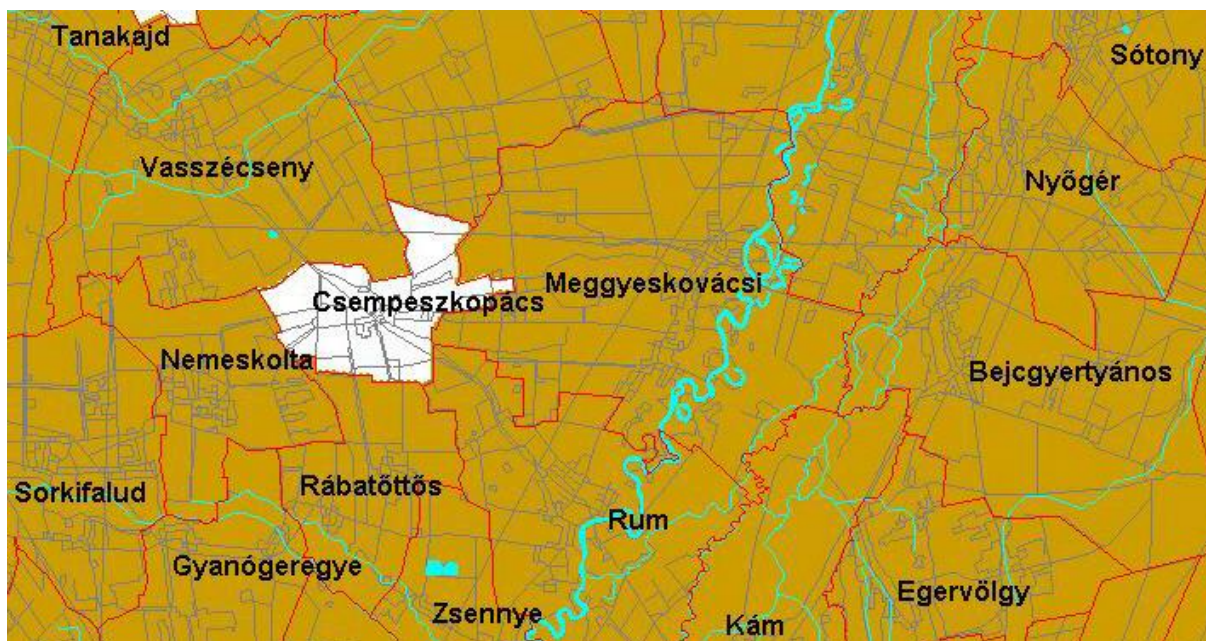
3. sz. térkép: **Hullámtér és nyílt ártér övezete**

Meggyeskovácsi közigazgatási területéből a Rába vonalába eső és a folyó teljes jobb parti része tartozik az övezetbe



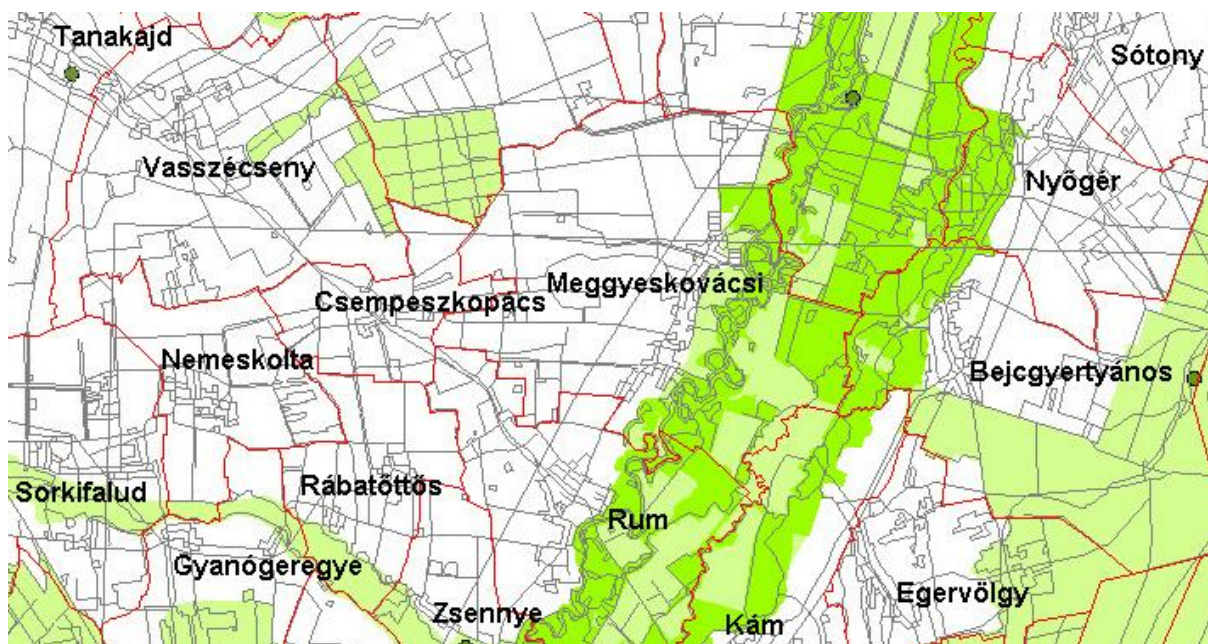
4. sz. térkép: **Rendszeresen belvízjárta terület övezete**

Meggyeskovácsi közigazgatási területe nem tartozik az övezetbe



5. sz. térkép: **Vízérózió**nak kitett terület övezete

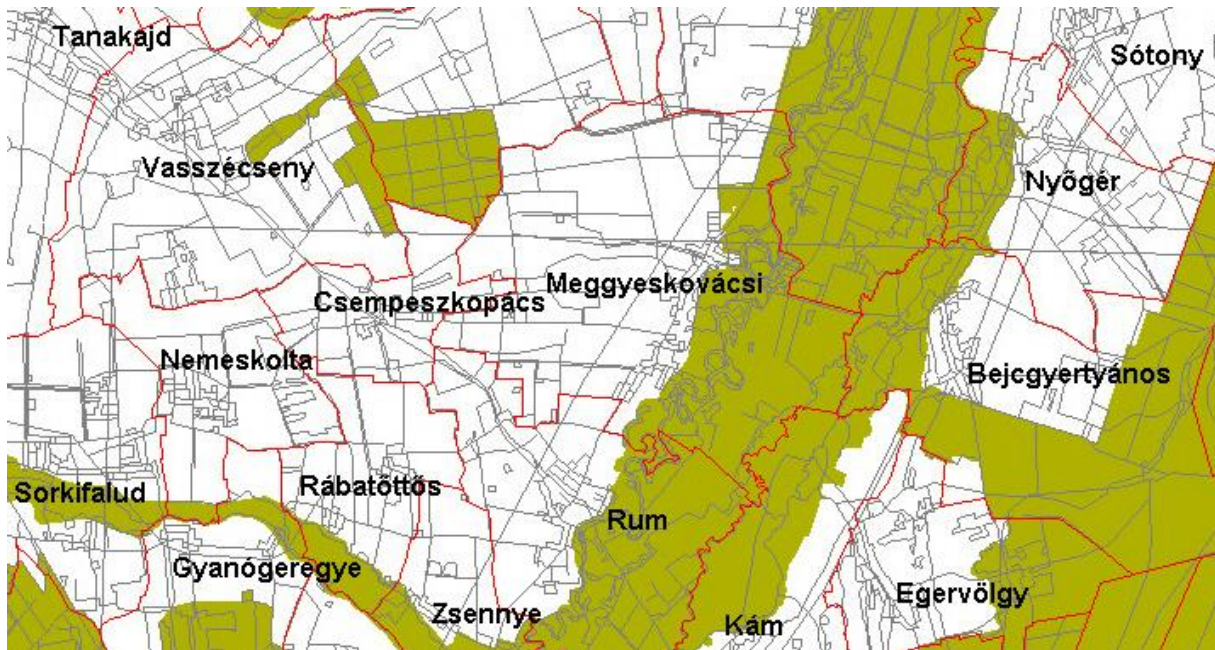
Meggyeskovácsi közigazgatási területe a vízéróziónak kitett terület övezetébe tartozik



6. sz. térkép: **Ökológiai hálózat** terület övezete

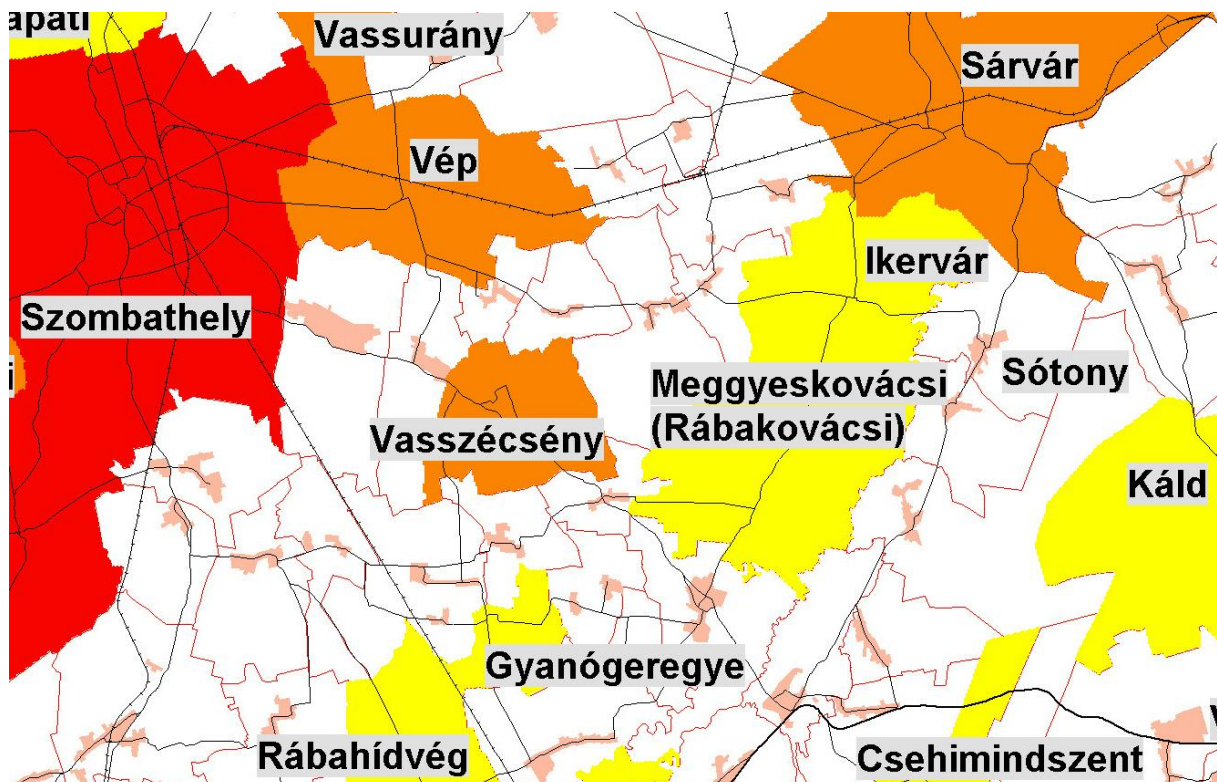
Meggyeskovácsi közigazgatási területéből a Rába vonalába eső és a folyó teljes jobb parti része tartozik az övezetbe.

Zöld a természeti terület övezete, halvány sárgászöld az ökológiai (zöld) folyosó övezete.



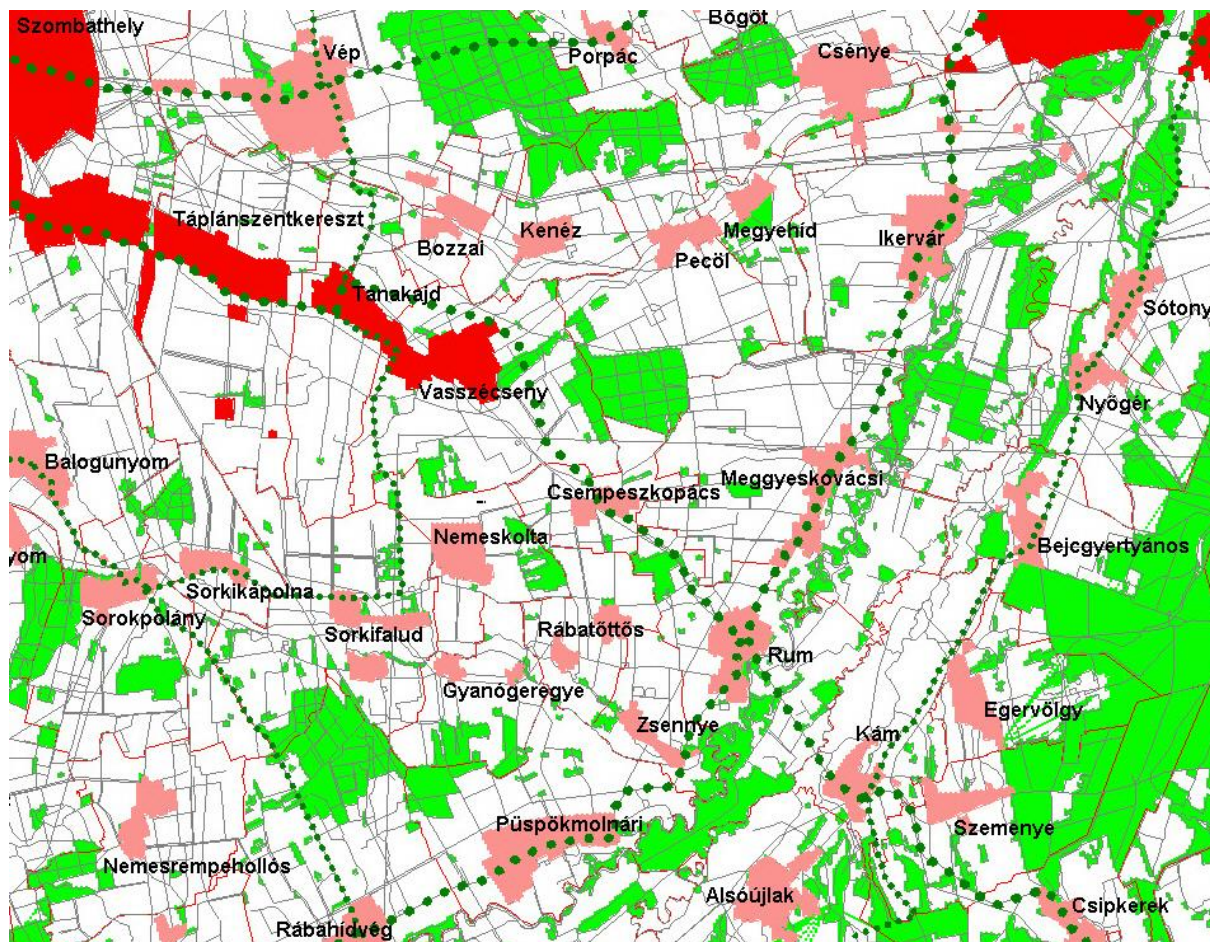
7. sz. térkép **Tájképvédelmi terület övezete**

Meggyeskovácsi közigazgatási területéből a Rába vonalába eső és a folyó teljes jobb parti része tartozik az övezetbe.



8. sz. térkép: Kulturális örökség szempontjából kiemelten kezelendő terület

Meggyeskovácsi a helyi (megyei, települési) kulturális örökség szempontjából érzékeny területek alövezetébe tartozik.



9. sz. térkép: Kerékpáros útvonalhálózat

Meggyeskovácsi településen regionális jelentőségű kerékpáros útvonal (Rába-menti kerékpáros túraút) halad át

Rábavölgy Folyógazdálkodási terv Meggyeskovácsi település közigazgatási területét érintő szelvényei

